



Relazione Finanziaria Semestrale  
Consolidata al **30 giugno 2010**



**AZIMUT**  
LA DIREZIONE PER INVESTIRE





Relazione Finanziaria Semestrale  
Consolidata al **30 giugno 2010**



**AZIMUT**

LA DIREZIONE PER INVESTIRE





## Sommario

Relazione intermedia sulla gestione	7
Prospetti contabili consolidati al 30 giugno 2010	23
Note illustrative al 30 giugno 2010	39
Attestazione al bilancio consolidato semestrale abbreviato ai sensi dell'art. 154-bis del D.Lgs. 58/98	76
Relazione della società di revisione	77





## Relazione intermedia sulla gestione

La relazione finanziaria semestrale consolidata al 30 giugno 2010 è redatta ai sensi dell'art. 154ter (relazioni finanziarie) del D.Lgs. 58/1998 (TUF), introdotto dal D.Lgs. 195/2007 in attuazione della Direttiva Comunitaria 2004/109/CE (c.d. Direttiva "Transparency").

Il Gruppo Azimut ha concluso il primo semestre 2010 con un risultato soddisfacente sia in termini di utile netto consolidato che di risultato operativo consolidato.

Infatti, sia l'utile netto consolidato pari a 46.143 migliaia di euro (al 30 giugno 2009 ammontava a 47.546 migliaia di euro) che il reddito operativo consolidato pari a 50.715 migliaia di euro (al 30 giugno 2009 ammontava a 49.076 migliaia di euro), si sono mantenuti in linea rispetto allo stesso periodo del 2009, nonostante un andamento dei mercati finanziari che si è rivelato generalmente contrastato con forti correzioni al ribasso soprattutto nella seconda parte del semestre.

Il patrimonio gestito netto al termine del semestre ammonta a circa 14,0 miliardi di euro (al 31 dicembre 2009: 13,9 miliardi di euro).

Il patrimonio totale al 30 giugno 2010 comprendente anche il risparmio amministrato si è attestato a 15,6 miliardi di euro (al 31 dicembre 2009: 15,8 miliardi di euro).

La raccolta netta in fondi comuni nel primo semestre 2010 è positiva per 604 milioni di euro, a fronte dei 574 milioni di euro dello stesso periodo dell'anno precedente.

Al 30 giugno 2010 il totale dei promotori finanziari operanti per il Gruppo Azimut era pari a 1297.

In particolare, le reti del Gruppo risultano composte da 1073 promotori finanziari per Azimut Consulenza Sim Spa (1.075 a fine 2009) e da 224 per AZ Investimenti Sim Spa (215 a fine 2009).

---

### Premessa

---

### I risultati del Gruppo

## Relazione intermedia sulla gestione

**Il patrimonio e la raccolta netta**

Assets under management (valori in Euro/milioni)

<i>(valori in Euro/milioni)</i>	AUM		Variazioni		AUM
	30/06/2010	31/12/2009	Assoluta	%	30/06/2009
Fondi Azimut Sgr	1.882	2.129	(247)	(11,6%)	2.169
Fondi AZ Fund	10.928	10.439	489	4,7%	9.197
Gestioni patrimoniali	664	864	(200)	(23,1%)	854
Assicurazioni AZ Life	830	735	95	12,9%	696
Hedge funds	1.050	1.053	(3)	(0,3%)	1.027
Double counting	(1.339)	(1.339)	-	n.a.	(1.382)
<b>Totale risparmio gestito</b>	<b>14.015</b>	<b>13.881</b>	<b>134</b>	<b>1,0%</b>	<b>12.561</b>
<b>Risparmio amministrato</b>	<b>1.631</b>	<b>1.923</b>	<b>(292)</b>	<b>(15,2%)</b>	<b>1.197</b>
<b>Patrimonio totale gestito e amministrato</b>	<b>15.646</b>	<b>15.804</b>	<b>(158)</b>	<b>(1,0%)</b>	<b>13.758</b>

La raccolta netta (valori in Euro/milioni)

<i>(valori in Euro/milioni)</i>	1° Semestre 2010	1° Semestre 2009	Variazioni %	2009
Fondi Azimut Sgr	(196)	(174)	(12,6%)	(338)
Fondi AZ Fund	771	944	(18,3%)	1.727
Gestioni patrimoniali	(204)	(582)	64,9%	(643)
Assicurazioni AZ Life	69	(48)	243,8%	(52)
Hedge funds	29	(196)	114,8%	(257)
Double counting	(17)	51	(133,3%)	193
<b>Totale raccolta netta gestita</b>	<b>452</b>	<b>(5)</b>	<b>n.a.</b>	<b>630</b>
<b>Risparmio amministrato</b>	<b>(161)</b>	<b>66</b>	<b>(343,9%)</b>	<b>544</b>
<b>Totale raccolta gestito e amministrato</b>	<b>291</b>	<b>61</b>	<b>377,0%</b>	<b>1.174</b>

Anche nel corso del primo semestre del 2010 il Gruppo Azimut ha confermato il trend positivo di raccolta netta in risparmio gestito iniziato nel secondo trimestre dello scorso esercizio, superando al 30 giugno 2010 i 452 milioni di euro di cui 604 milioni di euro in fondi.



Per quanto riguarda le modalità di determinazione della posizione finanziaria netta si fa riferimento alla raccomandazione del CESR del 10 febbraio 2005, in particolare al paragrafo “Fondi propri e indebitamento” del capitolo II.

Con riferimento ai crediti e debiti sono stati inclusi unicamente quelli di natura finanziaria esclusi quelli di natura commerciale; sono peraltro inclusi i crediti per commissioni verso i fondi gestiti e le gestioni patrimoniali che, essendo incassati dal Gruppo i primi giorni lavorativi del mese successivo alla data di riferimento, sono assimilabili a disponibilità liquide.

#### La posizione finanziaria consolidata

Voci	30/06/2010	31/12/2009	30/06/2009
A Cassa	5	8	13
B Altre disponibilità liquide:	243.216	207.181	80.867
<i>Crediti verso banche</i>	215.497	156.577	46.168
<i>Crediti verso fondi gestiti</i>	27.712	50.597	34.692
<i>Crediti verso enti finanziari</i>	7	7	7
C Attività finanziarie disponibili per la vendita	11.495	6.526	41.582
<b>D Liquidità A+B+C</b>	<b>254.716</b>	<b>213.715</b>	<b>122.462</b>
<b>E Crediti finanziari correnti</b>			
F Debiti bancari correnti	-	-	-
G Parte corrente dell'indebitamento non corrente:	(25.210)	(35.435)	(35.023)
<i>Obbligazioni</i>	(21.230)	(1.769)	-
<i>Debiti verso banche (lease-back)</i>	(3.544)	(3.211)	(3.629)
<i>Debiti verso banche (finanziamento BPN)</i>	(436)	(30.455)	(31.394)
H Altri debiti finanziari correnti	-	-	-
<b>I Indebitamento finanziario corrente F+G+H</b>	<b>(25.210)</b>	<b>(35.435)</b>	<b>(35.023)</b>
<b>J Indebitamento finanziario corrente netto I-E-D</b>	<b>229.506</b>	<b>178.280</b>	<b>87.439</b>
K Debiti bancari non correnti:	(102.500)	(72.500)	(155.600)
<i>Debiti verso banche (finanziamento BPN)</i>	(90.000)	(60.000)	(140.000)
<i>Debiti verso banche (lease-back)</i>	(12.500)	(12.500)	(15.600)
L Obbligazioni	(66.525)	(83.915)	-
M Altri debiti non correnti	-	-	-
<b>N Indebitamento finanziario non corrente K+L+M</b>	<b>(169.025)</b>	<b>(156.415)</b>	<b>(155.600)</b>
<b>O Posizione finanziaria netta J+N</b>	<b>60.481</b>	<b>21.865</b>	<b>(68.161)</b>

Il saldo netto della posizione finanziaria al 30 giugno 2010 è positivo per 60,5 milioni di euro, con un miglioramento di circa 39 milioni di euro (+177%) rispetto alla situazione al 31 dicembre 2009 (21,9 milioni di euro). Il risultato sconta per 6,5 milioni di euro il pagamento dei dividendi.

Nel periodo compreso tra il 30 giugno 2010 e la data di approvazione della presente relazione semestrale sono state eseguite le seguenti operazioni:

- in data 1° luglio 2010, contestualmente al pagamento della prima cedola di interessi pari a euro/migliaia 3.538, Azimut Holding Spa ha proceduto al rimborso parziale anticipato del prestito obbligazionario subordinato 2009 - 2016 (“Azimut 2009 2016 subordinato 4%”) per un controvalore totale di euro 17,7 milioni, pari al 20% del valore nominale;
- in data 7 luglio 2010, Azimut Holding ha perfezionato l’acquisizione del 100% del capitale di Apogeo Consulting Sim dal Gruppo Cattolica Assicurazioni. Il controvalore dell’operazione è stato pari a circa 3,2 milioni di euro, pagati in contanti;
- il 19 luglio 2010, come convenuto tra le parti in data 8 luglio 2010 ad integrazione e modifica degli accordi precedenti, Azimut Holding Spa ha regolato ai beneficiari il valore positivo del *payable amount* degli equity swap relativi al Progetto di supporto allo sviluppo di AZ Investimenti Sim Spa per il triennio 2007/2009 scaduti in data 30 giugno 2010, per un importo complessivo pari a 27,8 milioni di euro, con il pagamento di 18,4 milioni di euro e la consegna di n. 1.372.218 azioni di Azimut Holding Spa.

#### Finanziamenti assunti e rimborsati nel periodo

Nel corso del primo semestre 2010 non sono intervenute variazioni nelle voci costituenti l’indebitamento finanziario.

Si precisa che le rate del finanziamento concesso dalla Banca Popolare di Novara relative alle Linee A e B aventi scadenza il 30 giugno 2010 sono state rimborsate in via anticipata in data 1° luglio 2009.

#### Il conto economico consolidato riclassificato

Al fine di fornire una rappresentazione più efficace dei risultati economici è stato redatto un conto economico riclassificato, più idoneo a rappresentare il contenuto delle voci secondo criteri gestionali.

I principali interventi di riclassificazione hanno riguardato:

- le altre commissioni comprese nella voce “Commissioni attive” del bilancio sono state riallocate nella voce “Altri ricavi” del conto economico riclassificato;
- i premi netti e la rispettiva variazione delle riserve tecniche, le commissioni e i recuperi spese inerenti i prodotti assicurativi e quelli d’investimento emessi da AZ Life Ltd, ricompresi nelle voci di bilancio “Premi netti”, “Variazione delle riserve tecniche” e “Commissioni attive”, sono stati riallocati nella voce “Premi e altre partite assicurative”;
- le commissioni passive pagate alla rete di vendita, ricomprese nel bilancio nella voce “Commissioni passive”, sono state riallocate nella voce “Costi di acquisizione”; i contributi Enasarco/Firr relative a tali commissioni passive e gli altri costi commerciali riferibili alla rete di vendita, ricomprese nel bilancio nella voce “Spese amministrative”, sono state riallocate nella voce “Costi di acquisizione”; l’accantonamento al fondo suppletivo di clientela (ISC) ricompreso nel bilancio nella voce “Accantonamenti per rischi ed oneri” è stato riallocato nella voce “Costi di acquisizione”;
- i recuperi di costi amministrativi, ricompresi nel bilancio nella voce “Altri proventi di gestione” sono stati portati a riduzione della voce “Costi generali/Spese amministrative”;



- gli interessi passivi sui finanziamenti sono stati evidenziati nella specifica voce “Interessi passivi” del conto economico riclassificato.

<i>Valori in migliaia di euro</i>	<b>01/01/10 30/06/10</b>	<b>01/01/09 30/06/09</b>	<b>01/01/09 31/12/09</b>
Commissioni di acquisizione	3.446	3.170	6.166
Commissioni ricorrenti	135.107	102.568	225.390
Commissioni di gestione variabili	22.908	42.207	99.338
Altri ricavi	4.357	3.116	6.226
Ricavi assicurativi	5.709	4.919	10.274
<b>Totale ricavi</b>	<b>171.527</b>	<b>155.980</b>	<b>347.394</b>
Costi di acquisizione	(86.222)	(74.891)	(152.432)
Commissioni no load	(8.470)	(8.436)	(15.394)
Costi generali/Spese amministrative	(25.459)	(22.406)	(45.988)
Ammortamenti/Accantonamenti	(661)	(1.171)	(3.762)
<b>Totale costi</b>	<b>(120.812)</b>	<b>(106.904)</b>	<b>(217.576)</b>
<b>Reddito operativo</b>	<b>50.715</b>	<b>49.076</b>	<b>129.818</b>
Proventi finanziari netti	912	923	1.696
Costi netti non ricorrenti	(1.014)	(969)	(1.279)
Interessi passivi	(3.284)	(3.859)	(6.739)
<b>Utile (perdita) lordo</b>	<b>47.329</b>	<b>45.171</b>	<b>123.496</b>
Imposte sul reddito	(2.446)	(1.512)	(4.387)
Imposte differite/anticipate	1.260	3.887	(872)
<b>Utile (perdita) netta</b>	<b>46.143</b>	<b>47.546</b>	<b>118.237</b>

Il Gruppo Azimut archivia i primi sei mesi dell'anno con un reddito operativo pari a 50.715 migliaia di euro in linea rispetto ai 49.076 migliaia di euro del primo semestre 2009. In particolare, la riduzione delle commissioni di gestione variabili (-19.299 migliaia di euro rispetto al primo semestre 2009) è stata più che bilanciata dall'incremento delle commissioni ricorrenti (+32.539 migliaia di euro rispetto al dato di fine giugno 2009) grazie all'aumento delle masse in gestione.

## **Economia USA**

I dati macroeconomici statunitensi hanno mostrato un miglioramento dell'economia nel primo trimestre grazie agli incentivi fiscali. Nel secondo trimestre però si sono registrati alcuni segnali di rallentamento che hanno fatto temere per un ritorno alla recessione. Nell'ultimo comunicato del FOMC l'obiettivo sui fed funds è rimasto invariato a 0-0,25% ed è stato ribadito l'impegno a mantenere condizioni monetarie

**Scenario  
macroeconomico**

accomodanti per un periodo esteso. La Fed riconosce che il mercato del lavoro va migliorando ma “le condizioni finanziarie sono divenute meno favorevoli alla crescita economica nel loro assieme”; in particolare, alcuni settori come l’edilizia rimangono depressi. La terza stima del PIL USA nel 1° trimestre vede una revisione al ribasso della crescita con una dinamica di consumi e investimenti più moderata mentre sono state riviste verso l’alto le stime delle scorte.

### **Economia Europea**

Nel primo semestre le indicazioni del settore manifatturiero europeo segnalano il contributo positivo dell’indebolimento dell’euro sulla crescita delle esportazioni. La produzione industriale nell’area euro è cresciuta nel semestre. In generale, l’attività economica nel settore industriale, grazie soprattutto al traino dell’export, si è dimostrata robusta.

La disoccupazione europea nel 1° semestre è risultata in rialzo rispetto all’ultimo trimestre del 2009 portandosi al 10%. Questo livello era stato toccato l’ultima volta nel 1998. L’indice dei prezzi al consumo area euro ha registrato un incremento nella prima parte dell’anno; a maggio si è portata a 1,6% a/a, in salita da 1,5% a/a di aprile. L’inflazione annua è ai massimi dal maggio del 2008.

### **Giappone e area emergenti**

In Giappone la revisione del PIL del 1° trimestre ha visto una crescita dell’1,2% t/t. Sono stati rivisti al rialzo i consumi a fronte di una revisione al ribasso degli investimenti fissi delle imprese. La domanda pubblica è cresciuta per via di una minore contrazione degli investimenti pubblici.

I dati fanno prevedere un anno di crescita superiore al 3%.

Nel semestre il tasso di disoccupazione ha toccato un minimo a 4,9% nel mese di febbraio ed è risalito a 5,2% nel mese di giugno. In parte, questo rialzo può essere spiegato dall’aumento del tasso di partecipazione che si osserva da inizio anno. Inoltre, sono aumentate le ore lavorate e gli straordinari. Il Governo giapponese ha delineato una strategia di disciplina fiscale: il primo ministro Kan ha ribadito che la politica fiscale deve mirare a riportare la crescita giapponese al 2%. È stato anche fissato l’obiettivo di ridurre il deficit/PIL nei prossimi anni, mirando ad azzerarlo entro 10 anni. Le indicazioni di politica fiscale però avranno effetti sul prossimo anno fiscale e non dovrebbero modificare il quadro di crescita sostenuta previsto per il 2010.

Sul fronte dell’inflazione, sebbene la crescita dei prezzi continui a rimanere sempre in territorio negativo, si è registrato un miglioramento.

In Cina il Pil è salito nel primo trimestre del +11,9% a/a. L’aumento del costo del lavoro e delle materie prime preoccupa il governo su un possibile rialzo dell’inflazione sopra il target fissato al 3%. Nel mese di aprile i prezzi al consumo sono cresciuti ad un tasso di crescita più alto degli ultimi 18 mesi (2,8% dopo il 2,4% del mese di marzo) e l’attività di prestito è cresciuta a ritmi superiori a quanto atteso dagli ana-



listi. L'Indice Manifatturiero cinese è sceso rispetto ai massimi di inizio anno e ha registrato una crescita solo nei mesi di marzo ed aprile: in particolare si è registrato un ribasso della componente immobiliare, segno che le manovre governative contro la speculazione edilizia stanno iniziando ad avere i primi effetti.

Almeno in nove province cinesi è stato aumentato il salario minimo: nella provincia più popolosa il salario minimo è stato aumentato del 33%. Visto il basso livello di partenza dei salari questo non dovrebbe costituire un grosso problema in termini di pressioni inflazionistiche.

Il superindice economico della Cina ha registrato un incremento inferiore alle previsioni degli analisti.

Un rallentamento dell'economia nel primo trimestre era però l'obiettivo dei governanti cinesi che a inizio anno avevano alzato le riserve obbligatorie delle banche per ridurre i prestiti al sistema.

In Corea la produzione industriale è cresciuta del +19.9% nel mese di aprile rispetto a un anno fa; le attese degli analisti erano per una crescita del +19.7%. In particolare le esportazioni sono aumentate del 30% nel mese di aprile rispetto allo stesso periodo dell'anno scorso. Il recupero del won, tornato ai livelli pre-crisi, impatta negativamente sulla bilancia commerciale, che è tornata a zero dopo essere salita a un surplus di 6 miliardi di dollari quando il won era ai minimi.

Nel primo trimestre il Pil di Hong Kong è cresciuto del +8.2%, il tasso più alto degli ultimi 4 anni. Le stime governative di crescita per il 2010 sono comprese tra un +4% e un +5% mentre per l'inflazione le previsioni sono per una crescita del +2,3%.

Il Pil russo è cresciuto del +2,9% nel primo trimestre dopo la contrazione del -3,8% del trimestre precedente. Secondo gli analisti, nel 2010 la Russia dovrebbe crescere del +4,8%.

Nel mese di giugno i prezzi al consumo sono cresciuti del 5,8%, in ribasso rispetto al 6% del mese scorso. La Banca Centrale russa ha mantenuto fermi i tassi di riferimento al 7,75%, livello che dovrebbe mantenere fino alla fine dell'anno. Intanto nel mese di maggio il tasso di disoccupazione è diminuito a maggio al 7,3% dall'8,2% del mese di aprile.

In Brasile l'inflazione nel mese di maggio è cresciuta al tasso del +5,6%, il livello più elevato dell'ultimo anno. Nel mese di aprile il tasso di disoccupazione è sceso al 7,3% dal 7,6% del mese precedente e la sua discesa dovrebbe creare ulteriori pressioni al rialzo sui prezzi. Per questi motivi secondo gli analisti la Banca Centrale potrebbe alzare i tassi d'interesse nel mese di giugno. Nel mese di marzo le vendite al dettaglio sono cresciute del 15,7% rispetto allo stesso periodo dell'anno scorso, il tasso più elevato dal 2001.

## **Mercati Obbligazionari**

I primi sei mesi del 2010 hanno visto una riduzione dei rendimenti sia in Usa sia in Germania. Gli altri paesi europei hanno però sofferto a causa della forte riduzione della propensione al rischio seguita alla crisi greca.

Il cosiddetto movimento di flight to quality ha premiato i titoli di stato dei paesi

percepiti più solvibili, a scapito dei paesi più a rischio, come la Grecia, la Spagna, il Portogallo e l'Italia. Il rally del mercato obbligazionario governativo è proseguito anche a giugno, con il decennale statunitense che ha chiuso sotto il 3% di rendimento, riflettendo i timori di rallentamento dell'economia americana, esacerbati da un mercato del lavoro che è rimasto depresso e da un mercato immobiliare che stenta ancora a riprendersi. Nel primo semestre gli indici macroeconomici si sono mantenuti in territorio espansivo, ma il ritmo di accelerazione dell'economia sta scendendo.

Il rendimento del decennale americano ha chiuso il mese di giugno allo 2,93%, sotto il livello tecnico molto importante del 3%; ad inizio anno il rendimento era al 3,83%. Il movimento del mese di giugno è stato particolarmente violento, in corrispondenza di dati macroeconomici deludenti soprattutto dal punto di vista del lavoro. Il rendimento del trentennale americano è sceso al 3,88%, ad inizio anno il rendimento era 4,64%.

Il differenziale del rendimento tra decennale e due anni americano, che si era mantenuto molto elevato al 2,8% nei mesi precedenti, anticipando la ripresa dell'economia e il futuro rialzo dei tassi e dell'inflazione, è continuato a ridursi nel corso del semestre fino al 2,33%. Il movimento di appiattimento della curva riflette le paure di rallentamento economico e la riduzione delle stime d'inflazione.

In Europa il Bund ha chiuso il semestre con un rendimento del 2,57%, sempre in discesa dal livello di fine dicembre del 3,40%. Il piano di aiuti approvato dall'Unione Europea e dall'IMF pari a 750 miliardi di dollari e il programma di acquisto di obbligazioni dei paesi dell'Europa periferica da parte della Banca Centrale Europea non hanno arrestato il movimento di flight to quality verso i titoli tedeschi.

Il decoupling economico in atto tra paesi sviluppati ed emergenti che ha condizionato nei primi mesi dell'anno anche il contesto obbligazionario, con Cina, India e Australia che avevano iniziato ad implementare politiche monetarie meno accomodanti, ha visto nel mese di maggio alcuni importanti cambiamenti. Prima fra tutti l'Australia che ha segnalato di voler fermare all'attuale 4,5% il rialzo dei tassi di riferimento, prendendo atto che la situazione economica globale presenta qualche incertezza in più.

### **Mercati Azionari**

Nei primi mesi del semestre le misure cinesi tese a ritirare l'eccesso di liquidità immessa durante la crisi hanno pesato sul sentiment di mercato. Negli Usa è stato importante il dibattito politico sul settore finanziario e sulla necessità di un'ulteriore regolamentazione. In Europa i timori di contagio della situazione greca ha provocato ulteriori forti tensioni. Il tutto in un contesto in cui la reportistica riferita al quarto trimestre 2009 ha mostrato segnali confortanti con la ripresa dei fatturati aziendali. Nel mese di aprile in Europa l'accordo tra i membri dell'Unione europea e il FMI che hanno ratificato 120 mld di aiuti alla Grecia sono stati giudicati tardivi dagli investitori provocando un'ulteriore debolezza dell'euro nei confronti delle principali divise. Il mese di maggio ha visto una decisa correzione di tutte le borse azionarie e dell'area euro in particolare. Le dichiarazioni tedesche sulla necessità di procedere rapida-



mente e rigorosamente su un sentiero di austerità fiscale, citando addirittura la possibilità di considerare un processo ordinato di ristrutturazione dei debiti statali, ha esacerbato il momentum negativo dei mercati. La prima settimana di maggio è stata particolarmente volatile, con l'indice S&P500 che nella giornata del 6 maggio è arrivato a correggere quasi il 10%, su possibili errori di trading commessi sui futures statunitense. Nel fine settimana successivo si è invece approvato il pacchetto europeo pari ad un ammontare complessivo di 750 miliardi di euro, di cui 250 ad opera del Fondo Monetario Internazionale. Ne è seguito un rally particolarmente importante con l'indice Eurostoxx a +7% e lo S&P 500 a +4,4%, con l'euro assestato a quota 1,30 verso USD. Il recupero non si è però confermato duraturo e la fine del mese ha visto l'euro e le borse chiudere sui minimi. La correzione è stata causata anche dall'iniziativa unilaterale tedesca di vietare le vendite allo scoperto sui titoli tedeschi ed altre tipologie di titoli di debito europei.

Il mese di giugno ha visto il proseguimento della correzione iniziata nel mese precedente (MSCI Mondo -3,7% nel mese, -13% nel trimestre). L'indice S&P 500 è sceso del 5,2%, sottoperformando gli altri indici dei paesi sviluppati ed emergenti.

La correzione delle borse non ha coinciso con il rinnovato deprezzamento dell'euro, perché il mercato sembra focalizzarsi sul rallentamento dell'economia statunitense e su quella cinese in particolare, più che sui problemi di sostenibilità di bilancio dell'area euro ormai noti agli operatori di borsa. L'annuncio di maggior flessibilità della valuta cinese il 19 giugno ha provocato un rialzo delle borse, asiatiche in particolare, che però si è rivelato di breve respiro e non ha contribuito ad alleviare le paure di un rallentamento asiatico. L'apprezzamento del Renmimbi (Yuan) a seguito dell'annuncio è presto rientrato.

A livello settoriale l'inizio della correzione a maggio ha coinciso con la rotazione settoriale a favore dei difensivi, in particolare telecomunicazioni e farmaceutici. Da inizio anno però la performance dei settori ciclici come i titoli industriali e i beni di consumo rimangono molto superiori al mercato. In Asia molto deboli tutti i mercati della regione sul finire del semestre, su timori che la situazione europea riduca anche la crescita delle esportazioni dei paesi emergenti, con la Cina che è esposta per un 30% al continente europeo. Le rinnovate manovre di aumento della tassazione sul settore immobiliare cinese, per contenere l'ondata speculativa hanno penalizzato molto anche il mercato domestico che ormai è agli stessi livelli di quotazione dell'estate 2009.

## **Azimut Holding Spa**

### **Apogeo Consulting Sim**

Nel corso del mese di febbraio, il Gruppo Azimut e Cattolica Assicurazioni hanno raggiunto un'intesa per l'acquisizione del 100% del capitale di Apogeo Consulting Sim interamente detenuto dal Gruppo Cattolica Assicurazioni. In data 7 luglio 2010, a seguito dell'ottenimento del nulla osta da parte di Banca d'Italia, Azimut Holding ha perfezionato l'acquisizione del 100% del capitale di Apogeo Consulting Sim dal Gruppo Cattolica Assicurazioni. Il controvalore dell'operazione è stato pari a circa 3,2 milioni di euro, pagati in contanti.

---

**Eventi di rilievo  
del periodo**

## Relazione intermedia sulla gestione

### Assemblea ordinaria degli Azionisti di Azimut Holding del 29 aprile 2010

In data 29 aprile 2010, l'Assemblea degli Azionisti riunitasi in seduta ordinaria ha deliberato quanto segue:

#### *Approvazione del bilancio per l'esercizio 2009*

L'Assemblea degli Azionisti ha approvato il bilancio per l'esercizio 2009 che si è concluso con un utile netto della Capogruppo pari a 65,6 milioni di euro. L'Assemblea ha contestualmente deliberato, a titolo di dividendo da riconoscere agli azionisti al lordo delle ritenute fiscali:

- la distribuzione di euro 0,05 per azione;
- l'assegnazione gratuita ai Soci di n. 1 azione ordinaria Azimut Holding Spa in ragione di ogni 60 azioni ordinarie possedute.

#### *Nomina del Consiglio di Amministrazione per il triennio 2010 - 2012*

L'Assemblea degli Azionisti ha approvato il rinnovo del Consiglio di Amministrazione di Azimut Holding Spa, composto da n. 10 membri, che rimarrà in carica per il triennio 2010 - 2012 e fino alla data dell'Assemblea per l'approvazione del bilancio per l'esercizio 2012. L'Assemblea ha riconfermato il Presidente.

#### *Nomina del Collegio Sindacale per il triennio 2010 - 2012*

L'Assemblea ha provveduto alla nomina del Collegio Sindacale che rimarrà in carica per il triennio 2010 - 2012, fino alla data dell'Assemblea per l'approvazione del bilancio per l'esercizio 2012, composto da n. 5 membri di cui n. 3 a titolo "effettivo".

#### *Piano di incentivazione dei Promotori Finanziari*

L'assemblea ha approvato il Piano di incentivazione basato sull'acquisto di azioni di Azimut Holding Spa e rivolto ai promotori finanziari che abbiano iniziato la loro attività in una società del Gruppo Azimut nel periodo dal 1° gennaio 2010 al 31 dicembre 2010; alle Sim del Gruppo Azimut presso le quali esercitano la propria attività i promotori finanziari destinatari del Piano è lasciata comunque la facoltà di proporre l'adesione allo stesso ovvero altre forme di incentivazione non basate su azioni o strumenti finanziari.

#### *Proposta di acquisto e disposizione di azioni proprie*

Gli Azionisti hanno autorizzato l'acquisto, nel rispetto della normativa vigente, in una o più volte per un periodo di 18 mesi, fino ad un massimo di n. 28.000.000 di azioni ordinarie Azimut Holding pari al 19,55% dell'attuale capitale sociale. L'acquisto dovrà avvenire ad un corrispettivo minimo non inferiore al valore contabile implicito dell'azione Azimut Holding e ad un corrispettivo massimo unitario non superiore a Euro 20 e previa revoca, per il periodo ancora mancante, dell'autorizzazione analoga deliberata dall'assemblea del 29 aprile 2009.

Gli Azionisti hanno inoltre deliberato di disporre delle azioni acquistate in base alla delibera sopra descritta per operazioni di vendita delle stesse sul mercato od in esecuzione di eventuali piani di azionariato ovvero in esecuzione dei "Progetti di supporto allo sviluppo di AZ Investimenti Sim Spa già approvati dall'Assemblea degli Azionisti del 24 aprile 2007, del 23 aprile 2008 e del 29 aprile 2009, nonché a servizio



dell'esercizio dei diritti di acquisto (warrant), ricorrendone i presupposti, dei sottoscrittori del prestito obbligazionario subordinato non convertibile la cui emissione è stata deliberata dal Consiglio di Amministrazione dell'8 aprile 2009 come precedentemente descritto, nonché all'assegnazione gratuita di azioni a titolo di dividendo sottoposta all'approvazione dell'Assemblea.

*Assemblea straordinaria degli Azionisti di Azimut Holding del 29 aprile 2010*

Gli Azionisti hanno approvato le modifiche statutarie necessarie per l'emissione di strumenti finanziari partecipativi destinati ai promotori, dipendenti e manager delle società del Gruppo Azimut che il Consiglio di Amministrazione identificherà come "top key-people". Ai destinatari sarà quindi attribuito il diritto ad una parte dell'utile di esercizio parametrata all'utile consolidato del gruppo, a condizione che:

1. l'Assemblea degli Azionisti abbia deliberato, per l'esercizio in oggetto, di attribuire un dividendo agli azionisti;
2. l'utile consolidato dell'esercizio di riferimento (al netto di eventuali plusvalenze da cessione di partecipazioni e attività materiali ed immateriali), sia superiore a 88,3 milioni di euro;
3. il Titolare abbia, nell'esercizio di riferimento, i requisiti di appartenenza alla categoria di "top key-people", come individuati dal Consiglio di Amministrazione entro il 31 maggio dello stesso esercizio in relazione a ciascuna categoria di beneficiari (promotori, dipendenti e manager).

*Riunione del Consiglio di Amministrazione di Azimut Holding del 29 aprile 2010*

Al fine di completare la governance del Gruppo, a seguito delle deliberazioni dell'Assemblea dei Azionisti, tenutasi in pari data, il Consiglio di Amministrazione della Capogruppo che ha rinnovato per il triennio 2010-2012 la composizione del comitato esecutivo, del comitato per il controllo interno e del comitato per la renumerazione. Il medesimo Consiglio di Amministrazione ha inoltre riconfermato le cariche di Amministratore Delegato, Co-Amministratore Delegato e Direttore Generale.

*Rimborso prestito obbligazionario subordinato 2009 - 2016 ("Azimut 2009 - 2016 subordinato 4%")*

Il Consiglio di Amministrazione di Azimut Holding Spa del 24 giugno 2010, ha deliberato di volersi avvalere della facoltà di rimborso anticipato parziale delle Obbligazioni "Azimut 4% 2009-2016, così come stabilito dall'articolo 9 del Regolamento del Prestito. Detto articolo riserva al Consiglio di Amministrazione di Azimut Holding S.p.A. il diritto di deliberare il rimborso anticipato parziale a decorrere dal 1 luglio 2010 (incluso) e successivamente per ciascun anno di vigenza del Prestito Obbligazionario, in coincidenza con la data di pagamento degli interessi (come definita nel Regolamento del Prestito), in misura non superiore per ciascun anno ad un massimo del 20% del valore nominale delle Obbligazioni Subordinate.

Qualora in un determinato anno il Consiglio di Amministrazione della società deliberasse un rimborso inferiore al limite del 20%, la parte residua di Obbligazione Subordinata non rimborsata anticipatamente in quell'anno potrà essere sommata al 20% del valore nominale delle Obbligazioni Subordinate negli anni successivi di riferimento.

Il rimborso è avvenuto in data 1 luglio 2010 pari al 20% del Valore Nominale; è stato pertanto rimborsato in contanti un totale di euro 17.691.400.

### **Azimut Sgr Spa**

Aggiornamento prodotti gestiti

A partire dal 1° febbraio 2010 ha avuto efficacia la fusione per incorporazione di “Azimut Contofondo” in “Azimut Garanzia”.

### **AZ Fund Management Sa**

Aggiornamento prodotti gestiti AZ Fund Management Sa

A partire dal 1° aprile 2010, il comparto “Formula 1 - Alpha Plus Euro” è stato incorporato nel comparto “Formula 1 - Alpha Plus”.

Lancio nuovi comparti AZ Fund 1

Con decorrenza 15 aprile si è ulteriormente ampliata l’offerta di prodotti a disposizione della clientela mediante la commercializzazione di 5 nuovi comparti flessibili del fondo AZ Fund 1:

- “Formula 1 - Commodity Trading”: uno strumento di investimento assolutamente innovativo nel panorama italiano che investe principalmente in strumenti finanziari derivati su indici di commodities, nonché su strumenti azionari di emittenti che operano in tutti i settori delle commodities;
- “Active Strategy”: un comparto che investe principalmente in parti di OICR e/o altri OICVM armonizzati con tecniche gestionali e strategie simili agli hedge fund;
- “Dividend Premium”: un comparto che investe principalmente in titoli azionari con dividendi appetibili, in obbligazioni convertibili, in ETF consentiti dalla normativa a contenuto azionario ed in REITS. Il comparto è caratterizzato da un nuovo Servizio che consente - attraverso un meccanismo semestrale di disinvestimento delle quote - di mettere a disposizione dei sottoscrittori proventi realizzati dal comparto nel periodo considerato;
- “Institutional Target”: un comparto - destinato alla sottoscrizione dei soli investitori istituzionali - che persegue un obiettivo di rendimento assoluto positivo su base anno solare parametrato all’andamento dei tassi di interesse e dell’inflazione e che, in tale ottica, orienta gli investimenti principalmente verso strumenti del mercato obbligazionario con rating almeno pari all’investment grade;
- “Corporate Premium”: un comparto - destinato alla sottoscrizione dei soli investitori istituzionali e pensato per il nuovo Fondo Interno della polizza unit link “Pleiadi” - la cui strategia prevede l’investimento principalmente in strumenti finanziari di natura obbligazionaria di emittenti societari con merito creditizio di norma non inferiore all’Investment Grade.



## AZ Life Ltd

Con decorrenza 1° maggio 2010, la polizza unit linked Cassiopea ha modificato la propria denominazione in “Pleiadi”.

I principali rischi cui Azimut Holding Spa e il Gruppo risultano esposti sono classificati come segue:

- Rischi connessi alla condotta delle reti commerciali;
- Rischio strategico;
- Rischio Operativo;
- Rischi connessi alle funzioni delegate in outsourcing;
- Rischio reputazionale;
- Rischio di mancata compliance alla normativa;
- Rischi finanziari;
- Rischio di liquidità.

Per la descrizione di tali fattori di rischio e delle principali incertezze cui il Gruppo è esposto, si rimanda a quanto riportato nel bilancio consolidato al 31 dicembre 2009.

### Aggiornamento Documento Programmatico di Sicurezza

Entro il termine del 31 marzo 2010, si è provveduto all’aggiornamento e alla diffusione tra tutti i dipendenti del Gruppo del “Codice in materia di protezione dei dati personali”, (Documento Programmatico sulla Sicurezza ai sensi del D. Lgs 196/2003).

### Risorse umane

Alla data del 30 giugno 2010 le società del Gruppo avevano alle proprie dipendenze n. 114 unità, così suddivise:

Qualifica	30/06/2010	30/06/2009	31/12/2009
Dirigenti	24	25	23
Quadri direttivi	37	40	38
Impiegati	53	54	52
<b>Totale</b>	<b>114</b>	<b>119</b>	<b>113</b>

---

**Principali rischi ed incertezze cui Azimut Holding Spa e il gruppo sono esposti**

---

**Aspetti organizzativi e Corporate Governance**

---

**Informativa sulle operazioni con parti correlate**

Per quanto riguarda l'informativa sulle transazioni con parti correlate si rinvia a quanto evidenziato a riguardo nell'apposito paragrafo contenuto nelle note illustrative del bilancio semestrale consolidato abbreviato.

---

**Azioni proprie**

Alla data del 30 giugno 2010 le società controllate da Azimut Holding Spa non detengono né hanno detenuto nel corso del periodo chiuso a tale data azioni proprie o azioni della Capogruppo, né direttamente né per il tramite di società fiduciarie o interposta persona.

In data 27 maggio 2010, Azimut Holding Spa ha proceduto all'assegnazione gratuita, a titolo di dividendo, di n.1 azione ordinaria Azimut Holding Spa in ragione di ogni 60 azioni ordinarie possedute, per un totale di n. 2.182.252 azioni; alla data di riferimento della presente relazione, il portafoglio di azioni proprie della Società è quindi costituito da n. 10.127.957 titoli, pari al 7,07% del capitale sociale.

Con riferimento all'operatività successiva al 30 giugno 2010 e fino alla data della presente relazione si rinvia alla sezione "Eventi successivi" delle note illustrative del bilancio semestrale consolidato abbreviato.

---

**Evoluzione prevedibile della gestione**

Alla luce dei risultati positivi conseguiti nel corso dei primi sei mesi del 2010, delle azioni intraprese dal Gruppo per adeguarsi ai trend di mercato e della commercializzazione dei nuovi prodotti si ritiene che al termine dell'esercizio il Gruppo Azimut potrà conseguire un risultato netto positivo.

Si precisa comunque che l'evoluzione dei risultati economici, finanziari ed operativi dell'esercizio in corso sarà influenzata anche dall'andamento dei mercati finanziari.

Milano, 29 luglio 2010

*Per il Consiglio d'Amministrazione*

Il Presidente e Amministratore Delegato  
(Ing. Pietro Giuliani)







---

# Prospetti contabili consolidati al 30 giugno 2010



## Stato Patrimoniale Consolidato al 30 giugno 2010

### Attivo

Voci dell'attivo (Euro/000)	30/06/10	31/12/09	30/06/09
Cassa e disponibilità liquide	5	8	13
Attività finanziarie a fair value	830.038	745.645	694.620
Attività finanziarie disponibili per la vendita	11.745	6.776	41.832
Crediti	245.195	211.702	83.353
a) per gestioni di patrimoni	27.712	50.597	34.692
b) altri crediti	217.483	161.105	48.661
Partecipazioni	229	256	256
Attività materiali	2.378	2.485	2.630
Attività immateriali	317.648	317.741	318.046
Attività fiscali	47.906	45.400	48.515
a) correnti	12.530	12.995	12.668
b) anticipate	35.376	32.405	35.847
Altre attività	68.308	60.935	60.263
<b>Totale attivo</b>	<b>1.523.452</b>	<b>1.390.948</b>	<b>1.249.528</b>

*Per il Consiglio di Amministrazione*  
 Il Presidente e Amministratore Delegato  
 (Ing. Pietro Giuliani)



## Stato Patrimoniale Consolidato al 30 giugno 2010

### Passivo e Patrimonio Netto

Voci del passivo e del patrimonio netto (Euro/000)	30/06/10	31/12/09	30/06/09
Debiti	111.110	109.793	194.953
Titoli in circolazione	87.755	85.684	-
Riserve tecniche allorchè il rischio dell'investimento è sopportato dagli assicurati	444.758	462.428	466.306
Passività finanziarie valutate al fair value	383.816	281.837	226.998
Altre riserve tecniche	350	350	503
Passività fiscali	39.711	39.420	36.156
a) correnti	3.604	4.692	2.743
b) differite	36.107	34.728	33.413
Altre passività	61.837	55.475	45.316
Trattamento di fine rapporto del personale	2.044	2.014	2.030
Fondi per rischi e oneri:	18.447	18.641	16.224
b) altri fondi	18.447	18.641	16.224
Capitale	32.324	32.324	32.324
Azioni proprie (-)	(85.083)	(100.976)	(100.976)
Strumenti di capitale	3.515	3.515	0
Sovrapprezzi di emissione	173.987	173.987	173.987
Riserve	202.698	108.137	108.137
Riserve da valutazione	40	82	24
Utile (perdita) dell'esercizio	46.143	118.237	47.546
<b>Totale passivo e patrimonio netto</b>	<b>1.523.452</b>	<b>1.390.948</b>	<b>1.249.528</b>

*Per il Consiglio di Amministrazione*  
Il Presidente e Amministratore Delegato  
(Ing. Pietro Giuliani)





## Conto Economico Consolidato al 30 giugno 2010

Voci (Euro/000)	01/01/10 al 30/06/10	01/01/09 al 30/06/09	2009
Commissioni attive	168.198	153.175	341.435
Commissioni passive	(89.148)	(78.594)	(160.382)
<b>Commissioni nette</b>	<b>79.050</b>	<b>74.581</b>	<b>181.053</b>
Interessi attivi e proventi assimilati	980	702	1.433
Interessi passivi e oneri assimilati	(3.340)	(3.917)	(6.873)
Premi netti	3.635	837	2.551
Proventi (oneri) netti derivanti da strumenti finanziari a fair value rilevato a conto economico	106.695	1.808	48.772
Variazione delle riserve tecniche allorchè il rischio dell'investimento è sopportato dagli assicurati	(84.394)	30.041	33.919
Variazione altre riserve tecniche	0	0	153
Riscatti e sinistri	(20.870)	(28.406)	(76.150)
Utile/perdita da cessione o riacquisto di:	21	416	479
a) attività finanziarie	21	416	479
b) passività finanziarie	0	0	0
<b>Margine di intermediazione</b>	<b>81.777</b>	<b>76.062</b>	<b>185.337</b>
Spese amministrative	(32.202)	(29.266)	(57.160)
a) spese per il personale	(13.867)	(11.531)	(23.980)
b) altre spese amministrative	(18.335)	(17.735)	(33.180)
Rettifiche/riprese di valore nette su attività materiali	(330)	(324)	(659)
Rettifiche/riprese di valore nette su attività immateriali	(303)	(472)	(1.087)
Accantonamenti netti ai fondi rischi e oneri	(1.320)	(1.669)	(4.102)
Altri proventi e oneri di gestione	(266)	808	1.135
<b>Risultato della gestione operativa</b>	<b>47.356</b>	<b>45.139</b>	<b>123.464</b>
Utili (Perdite) delle partecipazioni	(27)	32	32
<b>Utile (Perdita) dell'attività corrente al lordo delle imposte</b>	<b>47.329</b>	<b>45.171</b>	<b>123.496</b>
Imposte sul reddito dell'esercizio dell'operatività corrente	(1.186)	2.375	(5.259)
<b>Utile (Perdita) dell'attività corrente al netto delle imposte</b>	<b>46.143</b>	<b>47.546</b>	<b>118.237</b>
<b>Utile (Perdita) d'esercizio</b>	<b>46.143</b>	<b>47.546</b>	<b>118.237</b>
<b>Utili (Perdita) d'esercizio di pertinenza della capogruppo</b>	<b>46.143</b>	<b>47.546</b>	<b>118.237</b>

*Per il Consiglio di Amministrazione*

Il Presidente e Amministratore Delegato  
(Ing. Pietro Giuliani)





## Prospetto della redditività consolidata complessiva

Voci (Euro/000)	01/01/010 al 30/06/10	01/01/09 al 30/06/09	2009
<b>Utile (perdita) d'esercizio</b>	<b>46.143</b>	<b>47.546</b>	<b>118.237</b>
Attività finanziarie disponibili per la vendita	(42)	43	101
Attività materiali	-	-	-
Attività immateriali	-	-	-
Copertura di investimenti esteri	-	-	-
Copertura dei flussi finanziari	-	-	-
Differenze di cambio	-	-	-
Attività non correnti in via di dismissione	-	-	-
Utili (perdite) attuariali su piani a benefici definiti	-	-	-
Quote delle riserve da valutazione delle partecipazioni valutate a patrimonio netto	-	-	-
<b>Altre componenti reddituali al netto delle imposte</b>	<b>(42)</b>	<b>43</b>	<b>101</b>
<b>Redditività complessiva</b>	<b>46.101</b>	<b>47.589</b>	<b>118.338</b>
<b>Redditività consolidata complessiva di pertinenza della capogruppo</b>	<b>46.101</b>	<b>47.589</b>	<b>118.338</b>

*Per il Consiglio di Amministrazione*  
Il Presidente e Amministratore Delegato  
(Ing. Pietro Giuliani)

## Prospetto delle variazioni del Patrimonio Netto Consolidato al 30 giugno 2010

Voci (in Euro/000)

	Esistenza al 31/12/09 apertura		Modifica saldi di	Esistenza al 01/01/10		Allocazione risultato esercizio precedente		Variazioni di Riserve	
	del gruppo	di terzi		del gruppo	di terzi	Riserve destinazioni		del gruppo	di terzi
						del gruppo	di terzi		
Capitale	32.224			32.324					
Sovrapprezzi di emissione	173.987			173.987					
Altre Riserve									
a) di utili	97.345			97.345		94.561			
b) altre	10.792			10.792					
Riserve da valutazione									
a) disponibili per la vendita	82			82					
Strumenti di capitale	3.515			3.515					
Azioni proprie	(100.976)			(100.976)				15.893	
Utili (perdite) di esercizio	118.237			118.237		(94.561)		(23.676)	
<b>Patrimonio netto</b>	<b>335.306</b>			<b>335.306</b>			-	<b>7.783</b>	



Variazioni dell'esercizio

Operazioni sul patrimonio netto

Emissione nuove azioni		Acquisto azioni proprie dividendi		Distribuzione straordinaria di capitale	Variazione strumenti	Altre variazioni	Redditività consolidata complessiva al 30/06/10		Patrimonio netto del gruppo al 30/06/10	
del gruppo	di terzi	del gruppo	di terzi				del gruppo	di terzi	del gruppo	di terzi
										32.324
										173.987
										191.906
										10.792
							(42)			40
										3.515
										(85.083)
							46.143			46.143
							<b>46.101</b>			<b>373.624</b>

*Per il Consiglio di Amministrazione*  
Il Presidente e Amministratore Delegato  
(Ing. Pietro Giuliani)

## Prospetto delle variazioni del Patrimonio Netto Consolidato al 31 dicembre 2009

Voci (in Euro/000)

	Esistenza al 31/12/087		Modifica saldi di apertura	Esistenza al 01/01/089		Allocazione risultato esercizio precedente		Variazioni di Riserve	
	del gruppo			di terzi		Riserve		Dividendi e altre destinazioni	
	del gruppo	di terzi		del gruppo	di terzi	del gruppo	di terzi	del gruppo	di terzi
Capitale	32.224			32.224					
Sovrapprezzi di emissione	173.251			173.251					
Altre Riserve									
a) di utili	68.412			68.412		28.931			
b) altre	10.792			10.792					
Riserve da valutazione									
a) disponibili per la vendita	(19)			(19)					
Strumenti di capitale									
Azioni Proprie	(107.075)			(107.075)					
Utili (perdite) esercizio precedente									
Utili (perdite) di esercizio	41.981			41.981		(28.931)		(13.050)	
<b>Patrimonio netto</b>	<b>219.566</b>		<b>-</b>	<b>219.566</b>		<b>-</b>	<b>-</b>	<b>(13.050)</b>	<b>-</b>



Variazioni dell'esercizio

Operazioni sul patrimonio netto

Emissione nuove azioni		Acquisto azioni proprie		Distribuzione straordinaria dividendi	Variazione strumenti di capitale	Altre variazioni	Redditività consolidata complessiva al 31/12/09		Patrimonio netto del gruppo al 31/12/09	
del gruppo	di terzi	del gruppo	di terzi				del gruppo	di terzi	del gruppo	di terzi
										32.324
100										173.987
736										
						2				97.345
										10.792
							101			82
					3.515					3.515
						6.099				(100.976)
								118.237		118.237
836	-	-	-	-	3.515	6.101		118.338		335.306

*Per il Consiglio di Amministrazione*  
 Il Presidente e Amministratore Delegato  
 (Ing. Pietro Giuliani)

## Prospetto delle variazioni del Patrimonio Netto Consolidato al 30 giugno 2009

Voci (in Euro/000)

	Esistenza al 31/12/08 apertura		Modifica saldi di	Esistenza al 01/01/09		Allocazione risultato esercizio precedente		Variazioni di Riserve	
	del gruppo	di terzi		del gruppo	di terzi	Riserve destinazioni		del gruppo	di terzi
						del gruppo	di terzi		
Capitale	32.224			32.224					
Sovrapprezzi di emissione	173.251			173.251					
Altre Riserve									
a) di utili	68.412			68.412		28.931			
b) altre	10.792			10.792					
Riserve da valutazione									
a) disponibili per la vendita	(19)			(19)					
Strumenti di capitale	-			-					
Azioni proprie	(107.075)			(107.075)					
Utili (perdite) di esercizio	41.981			41.981		(28.931)		(13.050)	
<b>Patrimonio netto</b>	<b>219.566</b>			<b>219.566</b>			-	<b>(13.050)</b>	



Variazioni del periodo

Operazioni sul patrimonio netto

Emissione nuove azioni		Acquisto azioni proprie dividendi		Distribuzione straordinaria di capitale	Variazione strumenti	Altre variazioni al 30/06/10	Redditività consolidata complessiva al 30/06/09		Patrimonio netto del gruppo	
del gruppo	di terzi	del gruppo	di terzi				del gruppo	di terzi	del gruppo	di terzi
	100									32.324
	736									173.987
						2				97.345
										10.792
							43			24
										-
						6.099				(100.976)
							47.564			47.546
	836					6.101	47.589			261.042

*Per il Consiglio di Amministrazione*  
Il Presidente e Amministratore Delegato  
(Ing. Pietro Giuliani)

## Rendiconto Finanziario Consolidato

### Metodo indiretto

Voci (Euro/000)	01/01/10 al 30/06/10	01/01/09 al 30/06/09	2009
<b>A. Attività Operativa</b>			
<b>1. Gestione</b>	<b>49.771</b>	<b>44.969</b>	<b>125.201</b>
risultato d'esercizio (+/-)	46.143	47.546	118.237
plus/minusvalenze su attività finanziarie detenute per la negoziazione e su attività/passività finanziarie valutate al fair value (-/+)	0	0	0
plus/minusvalenze su attività di copertura (-/+)	0	0	0
rettifiche di valore nette per deterioramento (+/-)	0	0	0
rettifiche di valore nette su immobilizzazioni materiali e immateriali (+/-)	633	796	1.746
accantonamenti netti a fondi rischi ed oneri ed altri costi/ricavi (+/-)	1.320	1.669	4.102
imposte e tasse non liquidate (+)	(381)	(3.503)	2.015
rettifiche di valore nette dei gruppi di attività in via di dismissione al netto dell'effetto fiscale (+/-)	0	0	0
altri aggiustamenti (+/-)	2.056	(1.539)	(899)
<b>2. Liquidità generata/assorbita dalle attività finanziarie</b>	<b>(87.523)</b>	<b>21.422</b>	<b>(30.749)</b>
attività finanziarie detenute per la negoziazione	0		0
attività finanziarie valutate al fair value	(84.393)	24.237	(26.788)
attività finanziarie disponibili per la vendita	0	0	0
crediti verso banche	1.569	(259)	(559)
crediti verso enti finanziari	717	25	(1.433)
crediti verso clientela	256	754	477
altre attività	(5.672)	(3.335)	(2.446)
<b>3. Liquidità generata/assorbita dalle passività finanziarie</b>	<b>85.776</b>	<b>(52.294)</b>	<b>7.825</b>
debiti verso banche	614	(30.053)	(112.915)
debiti verso enti finanziari	5	717	878
debiti verso clientela	(799)	629	(473)
titoli in circolazione	302	0	83.915
passività finanziarie di negoziazione	0	0	0
passività finanziarie valutate al fair value	101.979	5.723	60.562
riserve tecniche	(17.670)	(30.041)	(34.072)
altre passività	1.345	731	9.930
<b>Liquidità netta generata/assorbita dall'attività operativa</b>	<b>48.024</b>	<b>14.097</b>	<b>102.277</b>



## Rendiconto Finanziario Consolidato

Voci (Euro/000)	01/01/10 al 30/06/10	01/01/09 al 30/06/09	2009
<b>B. Attività d'investimento</b>			
<b>1. Liquidità generata da</b>	<b>0</b>	<b>0</b>	<b>0</b>
vendite di partecipazioni	0	0	0
dividendi incassati su partecipazioni	0	0	0
vendite di attività finanziarie detenute sino alla scadenza	0	0	0
vendite di attività materiali	0	0	0
vendite di attività immateriali	0	0	0
vendite di società controllate e di rami d'azienda	0	0	0
<b>2. Liquidità assorbita da</b>	<b>(433)</b>	<b>(780)</b>	<b>(1.280)</b>
acquisti di partecipazioni	0	0	0
acquisti di attività finanziarie detenute sino alla scadenza	0	0	0
acquisti di attività materiali	(223)	(388)	(578)
acquisti di attività immateriali	(210)	(392)	(702)
acquisti di società controllate e di rami d'azienda	0	0	0
<b>Liquidità netta generata/assorbita dall'attività d'investimento</b>	<b>(433)</b>	<b>(780)</b>	<b>(1.280)</b>
<b>C. Attività di provvista</b>			
emissioni/acquisti di azioni proprie	(1)	6.935	6.935
variazione altre riserve	(42)	43	101
emissioni/acquisti di strumenti di capitale	0	0	3.515
distribuzione dividendi e altre finalità	(6.547)	(13.050)	(13.050)
<b>Liquidità netta generata/assorbita dall'attività di provvista</b>	<b>(6.590)</b>	<b>(6.072)</b>	<b>(2.499)</b>
<b>Liquidità netta generata/assorbita nell'esercizio</b>	<b>41.001</b>	<b>7.245</b>	<b>98.498</b>

Riconciliazione	01/01/10 al 30/06/10	01/01/09 al 30/06/09	2009
Cassa e disponibilità liquide all'inizio dell'esercizio	213.715	115.217	115.217
Liquidità totale netta generata/assorbita nell'esercizio	41.001	7.245	98.498
Cassa e disponibilità liquide alla chiusura dell'esercizio	254.716	122.462	213.715

*Per il Consiglio di Amministrazione*

Il Presidente e Amministratore Delegato  
(Ing. Pietro Giuliani)





---

Note illustrative  
al 30 giugno 2010







## Note illustrative

---

### Criteria di redazione del bilancio consolidato semestrale abbreviato e principi contabili adottati

Il bilancio consolidato semestrale abbreviato incluso nella relazione finanziaria semestrale al 30 giugno 2010 è predisposto in conformità ai principi contabili internazionali (*IAS/IFRS*) omologati dalla Comunità Europea ai sensi del regolamento (CE) n. 1606/2002 del Parlamento europeo e del Consiglio del 19 luglio 2002, e in particolare allo *IAS 34 - Bilanci intermedi*.

Il presente bilancio consolidato semestrale abbreviato è redatto secondo le istruzioni dettate dalla Banca d'Italia con il Regolamento del 16 dicembre 2009 con particolare riferimento agli schemi e alle informazioni da rendere nelle note illustrative al bilancio previsti per le società di gestione del risparmio opportunamente adattati per meglio rappresentare dal punto di vista economico-patrimoniale e finanziario l'attività del Gruppo.

Tale bilancio consolidato semestrale abbreviato è redatto in forma sintetica e deve essere letto pertanto unitamente al bilancio annuale predisposto per l'esercizio chiuso al 31 dicembre 2009.

Il bilancio consolidato semestrale abbreviato è redatto secondo gli stessi principi e metodi contabili utilizzati per la redazione del bilancio consolidato al 31 dicembre 2009, ed è costituito dallo stato patrimoniale, dal conto economico, dal prospetto della redditività complessiva, dal rendiconto finanziario (redatto con il metodo indiretto), dal prospetto delle variazioni del patrimonio netto e dalle presenti note illustrative.

Al fine di consentire la comparabilità dei dati presentati, laddove siano intervenute variazioni, i saldi relativi al corrispondente periodo dell'esercizio precedente, sono stati opportunamente riclassificati e/o presentati in conformità al predetto Regolamento.

In conformità a quanto disposto dall'art. 5, comma 2 del D.lgs n. 38 del 28 febbraio 2005, il bilancio consolidato semestrale abbreviato è redatto utilizzando l'euro come moneta di conto. Gli importi, se non diversamente specificato, sono esposti in migliaia di euro.

Il presente bilancio consolidato semestrale abbreviato è redatto nella prospettiva della continuità aziendale non sussistendo indicatori finanziari e gestionali e circostanze che possano segnalare criticità, che se non tenute in debita considerazione, potrebbero pregiudicare la stabilità e la continuità aziendale per un futuro prevedibile.

### Uso di stime

Il bilancio consolidato semestrale abbreviato è stato redatto con l'utilizzo di stime ed assunzioni che hanno effetto sui valori dei ricavi, dei costi, delle attività e passività di bilancio e sull'informativa relativa. Tali stime ed assunzioni, basate sulla migliore valutazione da parte del management, sono riviste periodicamente e gli effetti delle eventuali revisioni sono riflessi direttamente a conto economico.

Taluni processi valutativi, in particolare quelli più complessi quali la determinazione di eventuali perdite di valore di attività immobilizzate (avviamento e marchio), sono effettuati in modo completo solo in sede di redazione del bilancio consolidato di fine esercizio, quando disponibili le informazioni necessarie, salvo in casi in cui vi siano indicatori di *impairment* che richiedono un'immediata valutazione di eventuali perdite di valore.

---

**Principi contabili ed interpretazioni in vigore dal 1° gennaio 2010 e non rilevanti per il Gruppo**

A seguito dell'omologazione da parte della Comunità Europea, a partire dal 1° gennaio 2010 sono entrati in vigore nuovi principi contabili internazionali IFRS, nonché modifiche a principi esistenti e nuovi documenti interpretativi IFRIC, non rilevanti per il Gruppo alla data di riferimento del presente bilancio consolidato semestrale abbreviato. Essi sono i seguenti:

- Modifiche allo *IAS 27 - Bilancio consolidato e separato*
- Modifiche all'*IFRS 5 - Attività non correnti destinate alla vendita e attività operative cessate*
- *IFRS 1 (Ristrutturato nel 2008) - Prima adozione degli International financial reporting standards*
- *IFRS 3 (Rivisto nel 2008) - Aggregazioni aziendali*
- *IFRIC 16 - Copertura in un investimento netto in una gestione estera*
- *IFRIC 17 - Distribuzione ai soci di attività non rappresentate da disponibilità liquide*
- *IFRIC 18 - Cessioni di attività da parte della clientela*
- Modifiche allo *IAS 28 - Partecipazioni in imprese collegate* e allo *IAS 31 - Partecipazioni in joint ventures*, conseguenti alle modifiche apportate allo *IAS 27*
- Modifiche allo *IAS 39 - Strumenti Finanziari: rilevazione e valutazione - Elementi qualificabili per la copertura*
- Modifiche all'*IFRS 2 - Pagamenti basati su azioni - Pagamenti basati su azioni regolati per cassa a livello di Gruppo (Ritiro di IFRIC 8 e IFRIC 11)*
- Improvement 2009 *IAS/IFRS*

---

**Eventi successivi alla data di riferimento del bilancio**

In data 1° luglio 2010, Azimut Holding Spa ha proceduto al rimborso parziale anticipato del prestito obbligazionario subordinato 2009 - 2016 ("Azimut 2009 - 2016 subordinato 4%") per un controvalore totale di euro 17,7 milioni, pari al 20% del valore nominale del prestito.

In data 7 luglio 2010, a seguito dell'ottenimento del nulla osta da parte di Banca d'Italia, Azimut Holding ha perfezionato l'acquisizione del 100% del capitale di Apogeo Consulting Sim dal Gruppo Cattolica Assicurazioni. Il controvalore dell'operazione è stato pari a circa 3,2 milioni di euro, pagati in contanti.

Il 19 luglio 2010, come convenuto tra le parti in data 8 luglio 2010 ad integrazione e modifica degli accordi precedenti, Azimut Holding Spa ha regolato ai beneficiari il valore positivo del *payable amount* degli equity swap relativi al Progetto di supporto allo sviluppo di AZ Investimenti Sim Spa per il triennio 2007/2009 scaduti in data 30 giugno 2010, per un importo complessivo pari a 27,8 milioni di euro, con il pagamento di 18,4 milioni di euro e la consegna di n. 1.372.218 azioni di Azimut Holding Spa.

Nel corso del mese di luglio 2010 sono state effettuate operazioni sulle Azioni proprie che hanno comportato un incremento complessivo del portafoglio per n. 35.788 azioni.

La pubblicazione della relazione finanziaria semestrale del Gruppo al 30 giugno 2010 è stata autorizzata dal Consiglio di Amministrazione del 29 luglio 2010.



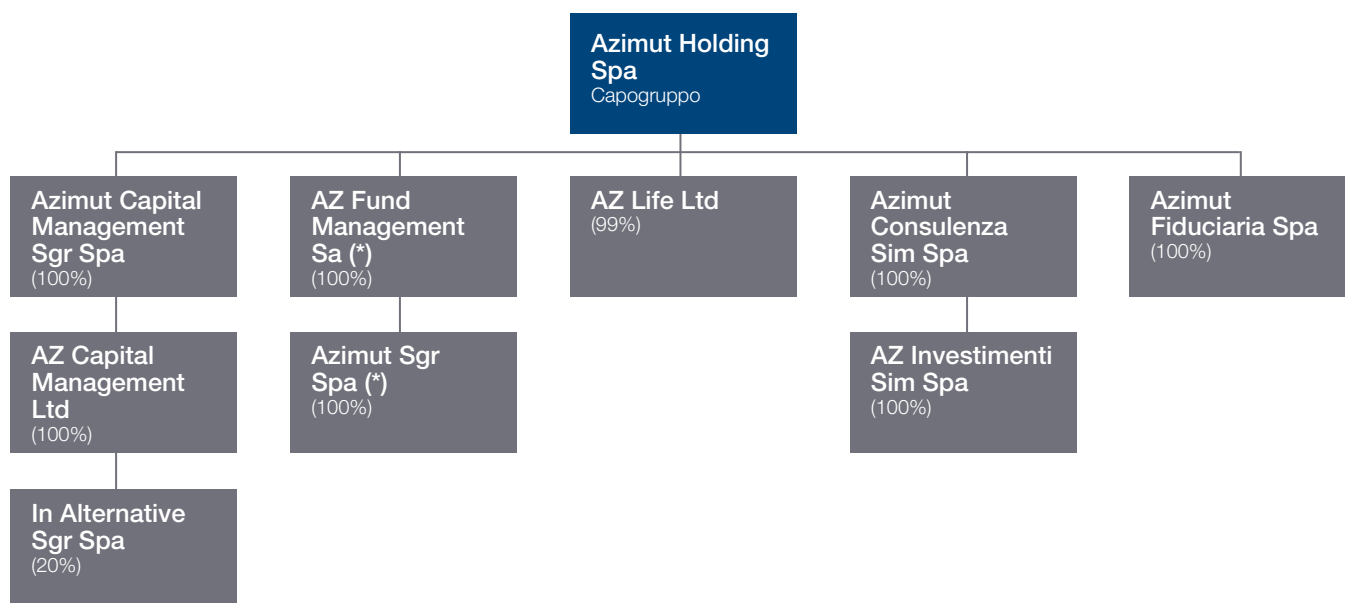
## Area e metodi di consolidamento

L'area di consolidamento del Gruppo Azimut è stata determinata con riferimento alle previsioni dello IAS 27. I principi di consolidamento non differiscono da quelli adottati per la redazione del bilancio consolidato al 31 dicembre 2009, al quale si rimanda.

Nel corso del primo semestre 2010 e fino alla data di redazione del presente bilancio semestrale consolidato abbreviato, il perimetro di consolidamento non ha subito variazioni rispetto al 31 dicembre 2009.

Per il consolidamento della partecipazione nella società collegata In Alternative Sgr Spa è stato utilizzato il metodo del patrimonio netto, come previsto dallo *IAS 28 Partecipazioni in imprese collegate*. Il bilancio preso a base del processo di consolidamento è il più recente approvato dalla società (31.12.2009).

La rappresentazione grafica del gruppo al 30 giugno 2010 è la seguente:



(\*) Detenuta direttamente da Azimut Holding Spa per il 51% ed indirettamente da Azimut Consulenza Sim Spa per il 25% e da AZ Investimenti Sim Spa per il 24%.

Partecipazioni in società controllate in via esclusiva e in modo congiunto

Denominazione	Sede	Tipo di Rapporto (*)	Rapporto di partecipazione		Disponibilità voti %
			Impresa partecipante	Quota %	
<b>A. Imprese controllate in via esclusiva consolidate integralmente</b>					
1. Azimut Sgr Spa	Milano	1	Azimut Holding Spa	51	51
			Azimut Consulenza Sim Spa	25	25
			AZ Investimenti Sim Spa	24	24
2. Azimut Consulenza Sim Spa	Milano	1	Azimut Holding Spa	100	100
3. AZ Fund Management Sa	Lussemburgo	1	Azimut Holding Spa	51	51
			Azimut Consulenza Sim Spa	25	25
			AZ Investimenti Sim Spa	24	24
4. AZ Life Ltd	Dublino	1	Azimut Holding Spa	100	100
5. Azimut Capital Management Sgr Spa	Milano	1	Azimut Holding Spa	100	100
6. AZ Investimenti Sim Spa	Milano	1	Azimut Holding Spa	100	100
7. AZ Capital Management Ltd	Dublino	1	Azimut Holding Spa	100	100
8. Azimut Fiduciaria Spa	Milano	1	Azimut Holding Spa	100	100
<b>B. Imprese consolidate proporzionalmente</b>	-	-	-	-	-

(\*) Tipo di rapporto:

(1) maggioranza dei diritti di voto nell'assemblea ordinaria.

Partecipazioni in società valutate con il metodo del patrimonio netto

Denominazione	Sede	Rapporto di partecipazione		Disponibilità voti %
		Impresa partecipante	Quota %	
Imprese valutate con il metodo del patrimonio netto				
1. In Alternative Sgr Spa	Milano	Azimut Holding Spa	20,00	20,00



## Informativa sul fair value

Nel corso del semestre il Gruppo non ha proceduto ad alcuna riclassifica/trasferimento di attività finanziarie.

### Trasferimenti tra portafogli

Portafogli contabili: ripartizione per livelli del fair value.

### Gerarchia del fair value

Attività/Passività finanziarie misurate al <i>fair value</i>	Livello 1	Livello 2	Livello 3	Totale
1. Attività finanziarie detenute per la negoziazione				
2. Attività finanziarie valutate al <i>fair value</i>	20.817	809.221		830.038
3. Attività finanziarie disponibili per la vendita	11.495		250	11.745
4. Derivati di copertura				
<b>Totale</b>	<b>32.312</b>	<b>809.221</b>	<b>250</b>	<b>841.783</b>
1. Passività finanziarie detenute per la negoziazione				
2. Passività finanziarie valutate al <i>fair value</i>		383.816		383.816
3. Derivati di copertura				
<b>Totale</b>		<b>383.816</b>		<b>383.816</b>

### Variazioni annue delle attività finanziarie valutate al fair value livello 3

Con riferimento alla voce “Attività finanziarie disponibili per la vendita”, rappresentata dalla partecipazione, corrispondente al costo di acquisto, di Genesi Sim Spa, la cui percentuale di possesso al 30 giugno 2010 è pari al 11,79%, si segnala che tale attività finanziaria non ha avuto nessuna movimentazione nel corso del semestre chiuso al 30 giugno 2010.

L'attività del Gruppo Azimut, pur essendo svolta attraverso diverse società, ciascuna specializzata nella distribuzione, nella promozione e gestione di prodotti finanziari e assicurativi (essenzialmente unit linked), è riconducibile ad unico settore operativo.

Infatti, la natura dei diversi prodotti e servizi offerti, la struttura dei processi di gestione ed operativi, la tipologia della clientela nonché i metodi usati per la distribuzione dei prodotti e servizi non presentano aspetti di differenziazione tali da determinare rischi o benefici diversi ma, al contrario, presentano molti aspetti simili e di correlazione tra loro.

Inoltre, il modello di business del Gruppo è contraddistinto dalla forte integrazione tra l'attività di gestione e l'attività di distribuzione, laddove la rete di distribuzione è in grado di posizionare i clienti sui prodotti che consentono al team di gestione di sfruttare al meglio il market time e, d'altro canto, l'eccellente track record della gestione permette alla distribuzione una migliore penetrazione di mercato.

Pertanto il Gruppo opera come un'unica struttura, complessivamente dedicata alla gestione del risparmio e al collocamento di strumenti di investimento, nella quale i contributi delle singole componenti appaiono indistinguibili e i cui risultati operativi

### Informativa sui settori operativi (IFRS 8)

## Note illustrative

sono ugualmente rivisti periodicamente in modo unitario dal management ai fini dell'adozione delle decisioni delle risorse da allocare e della valutazione dei risultati e delle performance aziendali.

Conseguentemente le informazioni contabili non sono state presentate in forma distinta per settori operativi, coerentemente con il sistema di reporting interno utilizzato dal management e basato sui dati di bilancio consolidato IAS. Analogamente non vengono fornite informazioni in merito a ricavi da clienti e attività non correnti distinti per area geografica, né informazioni circa il grado di dipendenza dai clienti medesimi in quanto ritenute di scarsa rilevanza informativa dal management.

Essendo stato identificato un unico settore oggetto di informativa, per quanto riguarda le informazioni in merito ai ricavi da clienti distinti per prodotto/servizio si deve far riferimento al dettaglio delle commissioni attive e dei premi netti riportato nell'ambito delle informazioni sul conto economico delle presenti note illustrative.

---

### Utile per azione

L'utile base per azione è stato calcolato dividendo l'utile netto del periodo (interamente attribuibile alle azioni ordinarie) per la media delle azioni ordinarie in circolazione.

Al 30 giugno 2010 non sussistono operazioni che comportino un effetto diluitivo sull'utile per azione.

	30/06/2010	31/12/2009	30/06/2009
Utile netto dell'esercizio base per azione	0,350	0,906	0,366
Numero medio azioni in circolazione	131.671.705	130.504.733	130.065.179
Utile netto dell'esercizio diluito per azione	0,350	0,906	0,366
Numero medio azioni in circolazione	131.671.705	130.504.733	130.065.179

## Informazioni sullo stato patrimoniale

### Attivo

La voce presenta un saldo di euro/migliaia 5 e si riferisce alla cassa contante.

**Cassa e disponibilità  
liquide**

La voce, che presenta un saldo di euro/migliaia 830.038 (euro/migliaia 745.645 al 31 dicembre 2009 e euro/migliaia 694.620 al 30 giugno 2009), si riferisce agli investimenti, valutati al *fair value*, relativi alle polizze unit-linked emesse da AZ Life Ltd per le quali il rischio dell'investimento è sopportato dagli assicurati.

**Attività finanziarie  
al fair value**

Composizione della voce "Attività finanziarie al fair value"

Voci/Valori	30/06/10			31/12/09			30/06/09		
	Livello 1	Livello 2	Livello 3	Livello 1	Livello 2	Livello 3	Livello 1	Livello 2	Livello 3
1. Titoli di debito									
di cui: Titoli di Stato									
2. Titoli di capitale e quote di OICR		809.221			731.160			688.040	
3. Altre attività	20.817			14.485			6.580		
<b>Totale</b>	<b>20.817</b>	<b>809.221</b>		<b>14.485</b>	<b>731.160</b>		<b>6.580</b>	<b>688.040</b>	

La voce presenta un saldo di euro/migliaia 11.745 (euro/migliaia 6.776 al 31 dicembre 2009 e euro/migliaia 41.832 al 30 giugno 2009) ed è composta come segue:

**Attività finanziarie  
disponibili per la vendita**

Composizione della voce "Attività finanziarie disponibili per la vendita"

Voci/Valori	30/06/10			31/12/09			30/06/09		
	Livello 1	Livello 2	Livello 3	Livello 1	Livello 2	Livello 3	Livello 1	Livello 2	Livello 3
1. Titoli di debito									
di cui: Titoli di Stato	428			453			445		
2. Titoli di capitale e quote di OICR	11.067		250	6.073		250	41.137		250
3. Altre attività									
<b>Totale</b>	<b>11.495</b>		<b>250</b>	<b>6.526</b>		<b>250</b>	<b>41.582</b>		<b>250</b>

La voce "Titoli di capitale e quote di O.I.C.R." si riferisce alle quote dei fondi comuni d'investimento gestiti dal Gruppo Azimut sottoscritti nell'ambito delle politiche di gestione della liquidità del Gruppo per euro/migliaia 11.067 e per euro/migliaia 250 alla partecipazione detenuta da Azimut Holding Spa in Genesi Sim Spa. Nel corso del 2005 Azimut Holding Spa ha esercitato il diritto di vendita dell'intera quota dete-

## Informazioni sullo stato patrimoniale

nuta in Genesi Sim accettando la proposta irrevocabile di acquisto da parte degli altri azionisti della Sim stessa. Azimut Holding Spa ha inoltre confermato agli azionisti della società d'intermediazione mobiliare che procederà alla cessione in oggetto solo al ricevimento del relativo pagamento da parte dei suddetti azionisti.

## Attività finanziarie disponibili per la vendita: composizione per emittenti

Voci/Valori	30/06/10	31/12/09	30/06/09
<b>1. Attività finanziarie</b>			
a) Governi e Banche Centrali	428	453	445
b) Altri enti pubblici	-	-	-
c) Banche	-	-	-
d) Enti finanziari	250	250	250
e) Altri emittenti	11.067	6.073	41.137
<b>Totale</b>	<b>11.745</b>	<b>6.776</b>	<b>41.832</b>

## Attività finanziarie disponibili per la vendita: variazioni del periodo

Variazioni/tipologie	Titoli di debito		Titoli di capitale e quote di OICR	Altre attività	Totale
	di cui: Titoli di stato				
<b>A. Esistenze Iniziali</b>		<b>453</b>	<b>6.323</b>		<b>6.776</b>
<b>B. Aumenti</b>	-	-	<b>6.062</b>	-	<b>6.062</b>
B1. Acquisti	-	-	5.000	-	5.000
B2. Variazioni positive di fair value	-	-	32	-	32
B3. Riprese di valore	-	-	-	-	-
imputate al conto economico	-	-	-	-	-
imputate al patrimonio netto	-	-	-	-	-
B4. Trasferimenti da altri portafogli	-	-	-	-	-
B5. Altre variazioni	-	-	1.030	-	1.030
<b>C. Diminuzioni</b>	-	<b>25</b>	<b>1.068</b>	-	<b>1.093</b>
C1. Vendite	-	-	-	-	-
C2. Rimborsi	-	-	-	-	-
C3. Variazioni negative di fair value	-	25	36	-	61
C4. Rettifiche di valore	-	-	-	-	-
C5. Trasferimenti ad altri portafogli	-	-	-	-	-
C6. Altre variazioni	-	-	1.032	-	1.032
<b>D. Rimanenze finali</b>	-	<b>428</b>	<b>11.317</b>	-	<b>11.745</b>



La voce presenta un saldo di euro/migliaia 245.195 (euro/migliaia 211.702 al 31 dicembre 2009 e euro/migliaia 83.353 al 30 giugno 2009).

## Crediti

### Dettaglio della voce "Crediti"

Dettaglio/Valori	30/06/10	31/12/09	30/06/09
1. Crediti per servizi di gestione di patrimoni:			
1.1 gestione di O.I.C.R.	27.095	48.864	34.100
1.2 gestione individuale	299	409	309
1.3 gestione di fondi pensione	318	1.325	283
2. Crediti per altri servizi:			
2.1 consulenze	-	-	-
2.2 funzioni aziendali in outsourcing	60	160	-
2.3 altri	1.690	3.679	1.677
3. Altri crediti:			
3.1 pronti contro termine	-	-	808
di cui: su Titoli di Stato	-	-	-
di cui: su altri titoli di debito	-	-	808
di cui: su titoli di capitale e quote	-	-	-
3.2 depositi e conti correnti	215.504	156.584	46.175
3.3 altri	229	681	1
4. Titoli di debito			
<b>Totale</b>	<b>245.195</b>	<b>211.702</b>	<b>83.353</b>
<b>Totale fair value</b>	<b>245.195</b>	<b>211.702</b>	<b>83.353</b>

La voce "Crediti per servizi di gestione di patrimoni" è rappresentata principalmente dai crediti per commissioni attive sui fondi comuni d'investimento maturate nel mese di giugno 2010 ed incassate nel corso del mese successivo.

La voce "Crediti per altri servizi" comprende principalmente i crediti per commissioni per il collocamento di prodotti di banche terze e i crediti per commissioni attive da incassare per l'attività di collocamento di prodotti assicurativi di società terze.

Alla data del 30 giugno 2010 la liquidità del Gruppo è costituita principalmente dalle disponibilità liquide sui conti correnti remunerati a tassi di mercato equivalenti a quelli applicati a operazioni di deposito a termine.

## Informazioni sullo stato patrimoniale

Crediti: composizione per controparte:

Composizione/Controparte	Banche		Enti Finanziari		Clientela	
		di cui del gruppo della SGR		di cui del gruppo della SGR		di cui del gruppo della SGR
1. Crediti per servizi di gestione di patrimoni:						
1.1 gestione di O.I.C.R.	-	-	-	-	27.095	-
1.2 gestione individuale	-	-	-	-	299	-
1.3 gestione di fondi pensione	-	-	-	-	318	-
2. Crediti per altri servizi						
2.1 consulenze	-	-	-	-	-	-
2.2 funzioni aziendali in <i>outsourcing</i>	-	-	60	-	-	-
2.3 altri	401	-	972	-	317	-
3. Altri crediti						
3.1 pronti contro termine	-	-	-	-	-	-
di cui: su titoli di Stato	-	-	-	-	-	-
di cui: su altri titoli di debito	-	-	-	-	-	-
di cui: su titoli di capitale e quote	-	-	-	-	-	-
3.2 depositi e conti correnti	215.504	-	-	-	-	-
3.3 altri	2	-	1	-	226	-
<b>Totale 30/06/10</b>	<b>215.907</b>	<b>-</b>	<b>1.033</b>	<b>-</b>	<b>28.255</b>	<b>-</b>
<b>Totale 31/12/09</b>	<b>158.555</b>	<b>-</b>	<b>1.750</b>	<b>-</b>	<b>51.397</b>	<b>-</b>

**Partecipazioni**

“Partecipazioni”: informazioni sui rapporti partecipativi

La voce presenta un saldo di euro/migliaia 229 (euro/migliaia 256 al 31 dicembre 2009 e euro/migliaia 256 al 30 giugno 2009) e si riferisce alla partecipazione nella collegata In Alternative Sgr Spa; il valore contabile è stato diminuito per euro/migliaia 27 al fine di adeguare il valore contabile della partecipazione tenendo conto delle perdite così come risultanti dall'ultimo bilancio approvato (31/12/2009).



Partecipazioni: variazioni del periodo

	Valore
<b>A. Esistenze Iniziali</b>	<b>256</b>
<b>B. Aumenti</b>	-
B.1 Acquisti	-
B.2 Riprese di valore	-
B.3 Rivalutazioni	-
B.4 Altre Variazioni	-
<b>C. Diminuzioni</b>	<b>27</b>
C.1 Vendite	-
C.2 Rettifiche di valore	27
C.3 Altre variazioni	-
<b>D. Rimanenze Finali</b>	<b>229</b>

La voce presenta un saldo di euro/migliaia 2.378 (euro/migliaia 2.485 al 31 dicembre 2009 e euro/migliaia 2.630 al 30 giugno 2009).

**Attività materiali**

Composizione della voce "Attività materiali"

Voci/Valutazione	30/06/10		31/12/09		30/06/09	
	Attività valutate al costo	Attività valutate al <i>fair value</i> o rivalutate	Attività valutate al costo	Attività valutate al <i>fair value</i> o rivalutate	Attività valutate al costo	Attività valutate al <i>fair value</i> o rivalutate
<b>1. Di proprietà</b>						
a) terreni	-	-	-	-	-	-
b) fabbricati	373	-	381	-	389	-
c) mobili	1.002	-	1.084	-	1.114	-
d) impianti elettronici	-	-	-	-	-	-
e) altri	1.003	-	1.020	-	1.127	-
<b>2. Acquisite in leasing finanziario</b>						
a) terreni	-	-	-	-	-	-
b) fabbricati	-	-	-	-	-	-
c) mobili	-	-	-	-	-	-
d) impianti elettronici	-	-	-	-	-	-
e) altri	-	-	-	-	-	-
<b>Totale</b>	<b>2.378</b>	<b>-</b>	<b>2.485</b>	<b>-</b>	<b>2.630</b>	<b>-</b>

## Informazioni sullo stato patrimoniale

## Attività materiali: variazioni del periodo

	Terreni	Fabbricati	Mobili	Impianti elettronici	Altri	Totale
<b>A. Esistenze iniziali</b>	-	381	1.084	-	1.020	2.485
<b>B. Aumenti</b>	-	-	36	-	187	223
B.1 Acquisti	-	-	36	-	187	223
B.2 Riprese di valore	-	-	-	-	-	-
B.3 Variazioni positive di <i>fair value</i> imputate a:	-	-	-	-	-	-
a) patrimonio netto	-	-	-	-	-	-
b) conto economico	-	-	-	-	-	-
B.4 Altre variazioni	-	-	-	-	-	-
<b>C. Diminuzioni</b>	-	8	118	-	204	330
C.1 Vendite	-	-	-	-	-	-
C.2 Ammortamenti	-	8	118	-	204	330
C.3 Rettifiche di valore da deterioramento imputate a:	-	-	-	-	-	-
a) patrimonio netto	-	-	-	-	-	-
b) conto economico	-	-	-	-	-	-
C.4 Variazioni negative di <i>fair value</i> imputate a:	-	-	-	-	-	-
a) patrimonio netto	-	-	-	-	-	-
b) conto economico	-	-	-	-	-	-
C.5 Altre variazioni	-	-	-	-	-	-
<b>D. Rimanenze finali</b>	-	373	1.002	-	1.003	2.378



La voce presenta un saldo di euro/migliaia 317.648 (euro/migliaia 317.741 al 31 dicembre 2009 e euro/migliaia 318.046 al 30 giugno 2009).

#### Attività immateriali

Composizione della voce "Attività immateriali"

Voci/Valutazione	30/06/10		31/12/09		30/06/09	
	Attività valutate al costo	Attività valutate al <i>fair value</i> o rivalutate	Attività valutate al costo	Attività valutate al <i>fair value</i> o rivalutate	Attività valutate al costo	Attività valutate al <i>fair value</i> o rivalutate
<b>1. Avviamento e differenze positive di consolidamento</b>	<b>281.324</b>	-	<b>281.324</b>	-	<b>281.324</b>	-
<b>2. Altre attività immateriali:</b>						
2.1 Generate internamente	-	-	-	-	-	-
2.2 Altre	36.324	-	36.417	-	36.722	-
<b>Totale</b>	<b>317.648</b>	-	<b>317.741</b>	-	<b>318.046</b>	-

Le attività valutate al costo comprendono:

- L'avviamento per euro/migliaia 149.757 e le differenze positive di consolidamento per euro/migliaia 131.567.
- Il Marchio "Azimut" per euro/migliaia 35.338.
- Le spese di ristrutturazione immobili di terzi per euro/migliaia 830.
- Il software per euro/migliaia 155.

## Informazioni sullo stato patrimoniale

## Attività immateriali: variazioni del periodo

	Totale
<b>A. Esistenze Iniziali</b>	<b>317.741</b>
<b>B. Aumenti</b>	<b>210</b>
B.1 Acquisti	210
B.2 Riprese di valore	-
B.3 Variazioni positive di <i>fair value</i>	-
a patrimonio netto	-
a conto economico	-
B.4 Altre variazioni	-
<b>C. Diminuzioni</b>	<b>303</b>
C.1 Vendite	-
C.2 Ammortamenti	303
C.3 Rettifiche di valore	-
a patrimonio netto	-
a conto economico	-
C.4 Variazioni negative di <i>fair value</i>	-
a patrimonio netto	-
a conto economico	-
C.5 Altre variazioni	-
<b>D. Rimanenze finali</b>	<b>317.648</b>

## Impairment test

Alla data del presente bilancio consolidato semestrale abbreviato non sono emersi indicatori tali da richiedere un aggiornamento del test di *impairment* su avviamento, marchio e differenze positive di consolidamento effettuato in sede di predisposizione del bilancio consolidato al 31 dicembre 2009.

**Attività e passività fiscali**
**Attività fiscali**

La voce presenta un saldo di euro/migliaia 47.906 (euro/migliaia 45.400 al 31 dicembre 2009 e euro/migliaia 48.515 al 30 giugno 2009) e risulta così suddivisa:

Composizione "Attività fiscali: correnti e anticipate"

	30/06/10	31/12/09	30/06/09
Correnti	12.530	12.995	12.668
Anticipate	35.376	32.405	35.847
<b>Totale</b>	<b>47.906</b>	<b>45.400</b>	<b>48.515</b>



La voce “Attività fiscali correnti” è rappresentata principalmente crediti per IRES ed IRAP per l’anno 2010 per euro/migliaia 11.067.

La voce “Attività fiscali anticipate” si riferisce a:

- euro/migliaia 13.003 alle imposte anticipate sul valore dei canoni di leasing deducibili negli esercizi futuri in virtù dell’operazione di “sale and lease-back” sul marchio Azimut;
- euro/migliaia 15.434 alle imposte anticipate relative a perdite fiscali;
- euro/migliaia 1.693 alle imposte anticipate relative al riallineamento tra valori civili e fiscali (IRAP) del marchio e dell’avviamento effettuato ai sensi dell’art. 1 comma 51 della Legge 244/2007 (Finanziaria 2008) ed iscritte a fronte del recupero a tassazione degli ammortamenti e degli ulteriori componenti negativi dedotti extra contabilmente (tramite indicazione nel Quadro EC del modello Unico) fino al periodo d’imposta in corso al 31 dicembre 2007;
- euro/migliaia 5.246 alle differenze temporanee sorte in conseguenza del diverso criterio temporale di deducibilità fiscale IRES di alcune componenti di costo rispetto a quanto rilevato a conto economico.

La voce presenta un saldo di euro/migliaia 39.711 (euro/migliaia 39.420 al 31 dicembre 2009 e euro/migliaia 36.156 al 30 giugno 2009) e risulta così composta:

Composizione della voce “Passività fiscali: correnti e differite”:

Composizione	30/06/10	31/12/09	30/06/09
Correnti	3.604	4.692	2.743
Differite	36.107	34.728	33.413
<b>Totale</b>	<b>39.711</b>	<b>39.420</b>	<b>36.156</b>

La voce “Passività Fiscali Differite” accoglie principalmente le imposte differite relative alla differenza tra il valore contabile e valore fiscale del marchio per euro/migliaia 11.422 e le imposte differite relative alla differenza temporanea fra il valore contabile e il valore fiscale dell’avviamento pari a euro/migliaia 22.054. Tali passività fiscali, iscritte in applicazione del principio contabile internazionale (IAS 12), si ritiene che non si trasformeranno ragionevolmente in un onere effettivo poiché le suddette differenze temporanee sono destinate a ridursi attraverso un esito negativo dell’*impairment test* che comporti la svalutazione dell’avviamento e del marchio o nel caso di cessione delle suddette attività.

Inoltre tale voce include le imposte differite IRES e IRAP degli utili indivisi delle società controllate che al 30 giugno 2010 ammontano a euro/migliaia 2.147.

La voce presenta un saldo di euro/migliaia 68.308 (euro/migliaia 60.935 al 31 dicembre 2009 e euro/migliaia 60.263 al 30 giugno 2009).

---

#### Passività fiscali

---

#### Altre attività

## Informazioni sullo stato patrimoniale

## Composizione della voce “Altre attività”

	30/06/10	31/12/09	30/06/09
Crediti verso erario	15.493	13.080	12.587
Crediti verso promotori finanziari	19.611	17.693	20.971
Altri crediti	4.178	4.063	2.020
Risconti attivi	29.026	26.099	24.685
<b>Totale</b>	<b>68.308</b>	<b>60.935</b>	<b>60.263</b>

La voce “Crediti verso erario” è composta da crediti per Iva per euro/migliaia 1.603 e da crediti verso erario sulle riserve matematiche della controllata AZ Life Ltd per euro/migliaia 13.890.

I crediti verso promotori finanziari sono rappresentati principalmente da finanziamenti erogati ai promotori finanziari per euro/migliaia 10.002 che generano interessi attivi in linea con il tasso *euribor* maggiorato di uno spread oltre ad anticipi provvigionali corrisposti agli stessi promotori finanziari per euro/migliaia 9.283.

Nella voce “Risconti attivi” sono presenti le commissioni passive, non di competenza dell’esercizio in corso, riconosciute ai soggetti collocatori a fronte dei prodotti No Load. Tali prodotti sono privi di commissioni di sottoscrizione e l’equilibrio economico si manifesta in un arco temporale di 36 mesi per i fondi comuni di investimento e i prodotti assicurativi Star e Cassiopea e di 18 mesi per i fondi hedge.

Nella medesima voce “Risconti attivi” sono inoltre comprese le attività derivanti dal differimento degli oneri d’acquisizione delle polizze unit-linked emesse dalla compagnia assicurativa irlandese del Gruppo, classificate come contratti d’investimento.



## Passivo

La voce presenta un saldo di euro/migliaia 111.110 (euro/migliaia 109.793 al 31 dicembre 2009 e euro/migliaia 194.953 al 30 giugno 2009) ed è così suddivisa:

### Debiti

#### Dettaglio della voce "Debiti"

Dettaglio/Valori	Totale 30/06/10	Totale 31/12/09	Totale 30/06/09
1. Debiti verso reti di vendita:			
1.1 per attività di collocamento OICR	4.189	2.239	3.468
1.2 per attività di collocamento di gestioni individuali			
1.3 per attività di collocamento fondi pensione			
2. Debiti per attività di gestione:			
2.1 per gestioni proprie	51	1.039	111
2.2 per gestioni ricevute in delega			-
2.3 per altro	35	33	38
3. Debiti per altri servizi:			
3.1 consulenze			-
3.2 funzioni aziendali in <i>outsourcing</i>			-
3.3 altri	355	316	713
4. Altri debiti			
4.1 pronti contro termine			-
di cui: su titoli di Stato			-
di cui: su altri titoli di debito			-
di cui: su titoli di capitale e quote			-
4.2 altri	106.480	106.166	190.623
<b>Totale</b>	<b>111.110</b>	<b>109.793</b>	<b>194.953</b>
<b>Totale fair value</b>	<b>111.110</b>	<b>109.793</b>	<b>194.953</b>

La voce "Debiti verso reti di vendita" comprende principalmente le provvigioni maturate e da liquidare relativamente all'attività di collocamento di quote di fondi.

La voce "Altri debiti: altri" si riferisce a:

- a) un debito finanziario, pari a euro/migliaia 15.600, riveniente dal contratto di lease-back stipulato nel corso del 2006 tra Banca Italease Spa e Azimut Holding Spa avente per oggetto la cessione del marchio Azimut al prezzo di euro/migliaia 55.000 oltre Iva.

## Informazioni sullo stato patrimoniale

Nella voce sono inoltre compresi i ratei degli interessi passivi maturati al 30 giugno 2010 sul debito verso il locatore, per euro/migliaia 444 che verranno pagati alla scadenza prestabilita (31 ottobre 2010).

Il contratto di lease-back, che non è sottoposto ad alcuna condizione sospensiva o risolutiva né prevede *covenants* ha una durata di 9 anni.

- b) un finanziamento di euro/migliaia 90.000 (di cui euro/migliaia 20.000 relativi alla Linea A e euro/migliaia 70.000 relativi alla Linea B) concesso dalla Banca Popolare di Novara in data 22 aprile 2008 suddiviso in due linee, A e B, ciascuna di un importo originario di 100 milioni di euro, rimborsabili in più tranches ed aventi rispettivamente scadenza finale il 30 giugno 2013 e il 30 giugno 2018, ad un tasso pari all'Euribor maggiorato di 115 punti base per la Linea A e di 125 punti base per la Linea B. Il finanziamento non è subordinato al rispetto di *covenants*, né è soggetto a condizioni risolutive espresse. Nella voce sono inoltre compresi i ratei degli interessi passivi maturati al 30 giugno 2010 su tale debito, per euro/migliaia 436, che sono stati pagati alla scadenza prestabilita (1 luglio 2010).



“Debiti”: composizione per controparte

Composizione/Controparte	Banche		Enti Finanziari		Clientela	
		di cui del gruppo		di cui del gruppo		di cui del gruppo
1. Debiti verso reti di vendita	-	-	-	-	-	-
1.1 per attività di collocamento OICR	1.362	-	2.827	-	-	-
1.2 per attività di collocamento gestioni individuali	-	-	-	-	-	-
1.3 per attività di collocamento fondi pensione	-	-	-	-	-	-
2. Debiti per attività di gestione:	-	-	51	-	-	-
2.1 per gestioni proprie	-	-	-	-	-	-
2.2 per gestioni ricevute in delega	-	-	35	-	-	-
2.3 per altro	-	-	-	-	-	-
3. Debiti per altri servizi:	-	-	-	-	-	-
3.1 consulenze ricevute	-	-	-	-	-	-
3.2 funzioni aziendali in <i>outsourcing</i>	-	-	-	-	-	-
3.3 altri	-	-	-	-	355	-
4. Altri debiti	-	-	-	-	-	-
4.1 spese per personale distaccato	-	-	-	-	-	-
4.2 pronti contro termine	-	-	-	-	-	-
di cui titoli di Stato	-	-	-	-	-	-
di cui su altri titoli di debito	-	-	-	-	-	-
di cui su titoli di capitale e quote	-	-	-	-	-	-
4.3 altri	106.480	-	-	-	-	-
<b>Totale 30/06/10</b>	<b>107.842</b>	<b>-</b>	<b>2.913</b>	<b>-</b>	<b>355</b>	<b>-</b>
<b>Totale 31/12/09</b>	<b>107.595</b>	<b>-</b>	<b>2.159</b>	<b>-</b>	<b>39</b>	<b>-</b>

## Informazioni sullo stato patrimoniale

### Titoli in circolazione

### Composizione della voce "Titoli in circolazione"

Voci/Valori	Totale 30/06/10			Totale 31/12/09			Totale 30/06/09			
	Valore di bilancio	Fair Value		Valore di bilancio	Fair Value		Valore di bilancio	Fair Value		
		Livello 1	Livello 2		Livello 3	Livello 1		Livello 2	Livello 3	Livello 1
1. Titoli										
obbligazioni	87.755	87.755		85.684	85.684					
altri titoli										
<b>Totale</b>	<b>87.755</b>	<b>87.755</b>		<b>85.684</b>	<b>85.684</b>					<b>-</b>

La voce presenta un saldo di euro/migliaia 87.755 e corrisponde al prestito obbligazionario subordinato non convertibile di n. 88.457 obbligazioni da 1.000 Euro, della durata settennale con possibilità di rimborso anticipato (parziale ed integrale) e con un rendimento pari al tasso fisso nominale annuo del 4% al lordo delle ritenute d'imposta. Al prestito obbligazionario si è accompagnata l'assegnazione a titolo gratuito di warrant, a favore di coloro che abbiano sottoscritto obbligazioni subordinate per un ammontare non inferiore ad euro 10.000 (pari a 10 obbligazioni subordinate), in ragione di 100 warrant per ogni 5 obbligazioni sottoscritte. I warrant, non trasferibili, potranno essere esercitati in qualsiasi momento durante il periodo di esercizio compreso tra il 1 luglio 2009 fino al 30 giugno 2016 incluso, consentendo al titolare di acquistare azioni Azimut Holding già detenute dall'emittente (azioni proprie) al prezzo di euro 12 per azione (strike price o prezzo di esercizio), in ragione di un'azione dell'emittente per ogni warrant presentato. I warrant non esercitati entro la suddetta data del 30 giugno 2016 decadranno da ogni diritto divenendo privi di validità ad ogni effetto.

In conformità a quanto disposto dallo IAS 32 il valore della componente di debito di tale strumento finanziario composto è pari a euro/migliaia 83.614, mentre la componente patrimoniale è pari a euro/migliaia 3.515.

La voce in oggetto comprende inoltre i ratei degli interessi passivi maturati al 30 giugno 2010, per euro/migliaia 3.538, che sono stati pagati alla scadenza prestabilita (1° luglio 2010).

In data 1° luglio 2010, Azimut Holding Spa ha proceduto al rimborso parziale anticipato del prestito obbligazionario subordinato 2009 - 2016 ("Azimut 2009 - 2016 subordinato 4%") per un controvalore totale di euro 17,7 milioni, pari al 20% del valore nominale del prestito.

### Riserve tecniche allorché il rischio dell'investimento è sopportato dagli assicurati

La voce presenta un saldo di euro/migliaia 444.758 (euro/migliaia 462.428 al 31 dicembre 2009 e euro/migliaia 466.306 al 30 giugno 2009) e si riferisce agli impegni rivvenienti dalle polizze unit-linked emesse dalla controllata AZ Life Ltd classificate come contratti di assicurazione.



La voce presenta un saldo di euro/migliaia 383.816 (euro/migliaia 281.837 al 31 dicembre 2009 e 226.998 al 30 giugno 2009) e si riferisce agli impegni rivenienti dalle polizze unit-linked emesse dalla controllata AZ Life Ltd classificate come contratti di investimento.

---

**Passività finanziarie  
valutate al *fair value***

La voce “Passività fiscali” è dettagliatamente illustrata nella voce dell’attivo “Attività e passività fiscali” della presente nota illustrativa.

---

**Passività fiscali**

La voce presenta un saldo di euro/migliaia 61.837 (euro/migliaia 55.475 al 31 dicembre 2009 e euro/migliaia 45.316 al 30 giugno 2009) ed è così composta:

---

**Altre passività**

<b>Dettaglio/Valori</b>	<b>Totale 30/06/10</b>	<b>Totale 31/12/09</b>	<b>Totale 30/06/09</b>
Debito verso fornitori	3.030	2.232	2.445
Debiti verso Erario e Amm.Finanziaria	1.929	2.498	1.788
Debiti verso enti previdenziali	2.697	2.728	2.773
Debiti verso personale	1.525	2.538	1.648
Altri debiti	51.545	44.415	35.417
Risconti passivi	1.111	1.064	1.245
<b>Totale</b>	<b>61.837</b>	<b>55.475</b>	<b>45.316</b>

La voce “Altri debiti” comprende principalmente i debiti verso i promotori finanziari (euro/migliaia 43.830), in capo ad Azimut Consulenza Sim Spa e AZ Investimenti Sim Spa, per le provvigioni del mese di giugno 2010 pagate nel successivo mese di luglio, oltre ad altre competenze che saranno pagate nel corso del secondo semestre 2010 ed altri impegni contrattuali per commissioni, tra cui quelle di fidelizzazione, da corrispondere ai promotori finanziari nel medio-lungo termine.

La voce “Risconti passivi” si riferisce alle passività rivenienti dal differimento delle commissioni attive di acquisizione sui premi delle polizze unit-linked emesse dalla compagnia assicurativa irlandese AZ Life Ltd, classificate come contratti d’investimento.

La voce presenta un saldo di euro/migliaia 2.044 (euro/migliaia 2.014 al 31 dicembre 2009 e euro/migliaia 2030 al 30 giugno 2009) a fronte del TFR maturato dai dipendenti in forza alle società del gruppo al 30 giugno 2010.

---

**Trattamento di fine  
rapporto del personale**

La voce presenta un saldo di euro/migliaia 18.447 (euro/migliaia 18.641 al 31 dicembre 2009 e euro/migliaia 16.224 al 30 giugno 2009).

---

**Fondi per rischi e oneri**

## Informazioni sullo stato patrimoniale

### Composizione della voce “Fondi per rischi ed oneri”

- Fondo indennità suppletiva di clientela determinato secondo criteri attuariali sulla base di quanto previsto dai principi contabili internazionali per complessivi euro/migliaia 14.106.
- Fondo rischi diversi per fronteggiare rischi relativi a controversie con clienti pari a euro/migliaia 4.341 che rappresenta il valore attuale dell’onere che si stima sarà necessario per estinguere le obbligazioni.

## Patrimonio

### Composizione della voce “Capitale”

Tipologie	Importo
1. Capitale	32.324
1.1 Azioni ordinarie	32.324
1.2 Altre azioni	-

Alla data del 30 giugno 2010 il Capitale Sociale, interamente sottoscritto e versato, risulta suddiviso in numero 143.254.497 azioni ordinarie per un controvalore complessivo di euro/migliaia 32.324.

### Composizione della voce “Azioni Proprie”

Tipologie	Importo
1. Azioni Proprie	85.083
1.1 Azioni ordinarie	85.083
1.2 Altre azioni	-

In data 27 maggio 2010, Azimut Holding Spa ha proceduto all’assegnazione gratuita, a titolo di dividendo, di n.1 azione ordinaria Azimut Holding Spa in ragione di ogni 60 azioni ordinarie possedute per un totale di n. 2.182.252 per un controvalore complessivo di euro/migliaia 15.894

Al 30 giugno 2010 il portafoglio di azioni proprie di Azimut Holding Spa è quindi costituito da n. 10.127.957 titoli, pari al 7,07% del capitale sociale.

### Composizione della voce “Strumenti di capitale”

La voce al 30 giugno 2010 presenta un saldo di euro/migliaia 3.515 e si riferisce alla componente di capitale del prestito obbligazionario corrispondente al *fair value* dei warrant emessi.

### Composizione della voce “Sovraprezzi di emissione”

La voce al 30 giugno 2010 presenta un saldo di euro/migliaia 173.987.



Composizione e variazione della voce riserve

Altre informazioni

	Legale	Riserva per operazioni sul capitale	Altre riserve	Totale
<b>A. Esistenze iniziali</b>	<b>6.445</b>	<b>10.792</b>	<b>90.900</b>	<b>108.137</b>
<b>B. Aumenti</b>	<b>20</b>		<b>94.541</b>	<b>94.561</b>
B.1 Attribuzioni di utili	20		94.541	94.561
B.2 Altre variazioni				0
<b>C. Diminuzioni</b>			<b>-</b>	<b>0</b>
C.1 Utilizzi				0
copertura perdite				0
distribuzione				0
trasferimento a capitale				0
C.2 Altre variazioni				0
<b>D. Rimanenze finali</b>	<b>6.465</b>	<b>10.792</b>	<b>185.441</b>	<b>202.698</b>

Composizione e variazione della voce "Riserve da valutazione"

	Attività finanziarie disponibili per la vendita	Attività materiali	Attività immateriali	Copertura dei flussi finanziari	Leggi speciali di rivalutazione	Altre	Totale
<b>A. Esistenze iniziali</b>	<b>82</b>	<b>-</b>	<b>-</b>	<b>-</b>	<b>-</b>	<b>-</b>	<b>82</b>
<b>B. Aumenti</b>	<b>32</b>	<b>-</b>	<b>-</b>	<b>-</b>	<b>-</b>	<b>-</b>	<b>32</b>
B1. Variazioni positive di <i>fair value</i>	32	-	-	-	-	-	32
B2. Altre variazioni	-	-	-	-	-	-	-
<b>C. Diminuzioni</b>	<b>74</b>	<b>-</b>	<b>-</b>	<b>-</b>	<b>-</b>	<b>-</b>	<b>74</b>
C1. Variazioni negative di <i>fair value</i>	74	-	-	-	-	-	74
C2. Altre variazioni	-	-	-	-	-	-	-
<b>D. Rimanenze finali</b>	<b>40</b>	<b>-</b>	<b>-</b>	<b>-</b>	<b>-</b>	<b>-</b>	<b>40</b>

## Informazioni sul conto economico

### Commissioni attive e passive

La suddivisione per tipologia è la seguente:

Servizi	01/01/10-30/06/10			01/01/09-30/06/09		
	Commissioni Attive	Commissioni Passive	Nette	Commissioni Attive	Commissioni Passive	Nette
<b>A. Gestione di patrimoni</b>	-	-	-	-	-	-
<b>1. Gestioni proprie</b>	-	-	-	-	-	-
<b>1.1 Fondi comuni</b>	-	-	-	-	-	-
Commissioni di gestione	131.945	(103)	131.842	100.019	(118)	99.901
Commissioni di incentivo	22.828		22.828	41.969		41.969
Commissioni di sottoscrizione/ rimborso	4.304		4.304	4.131		4.131
Commissioni di switch	1.401		1.401	798		798
Altre commissioni	58	(18)	76	69		69
<b>Totale commissioni da fondi comuni</b>	<b>160.536</b>	<b>(121)</b>	<b>160.451</b>	<b>146.986</b>	<b>(118)</b>	<b>146.868</b>
<b>1.2 Gestioni individuali</b>	-	-	-	-	-	-
Commissioni di gestione	1.024		1.024	1.465		1.465
Commissioni di incentivo	81		81	238		238
Commissioni di sottoscrizione/ rimborso	-	-	-	-	-	-
Altre commissioni	51		51	182		182
<b>Totale commissioni da gestioni individuali</b>	<b>1.156</b>	<b>-</b>	<b>1.156</b>	<b>1.885</b>	<b>-</b>	<b>1.885</b>
<b>1.3 Fondi pensione aperti</b>	-	-	-	-	-	-
Commissioni di gestione	891		891	577		577
Commissioni di incentivo	-	-	-	-	-	-
Commissioni di sottoscrizione/ rimborso	-	-	-	-	-	-
Altre commissioni	390		390	9		9
<b>Totale commissioni da fondi pensione aperti</b>	<b>1.281</b>	<b>-</b>	<b>1.281</b>	<b>586</b>	<b>-</b>	<b>586</b>
<b>2. Gestioni ricevute in delega</b>	-	-	-	-	-	-
Commissioni di gestione	353	-	353	333	-	333
Commissioni di incentivo	-	-	-	-	-	-
Altre commissioni	-	-	-	-	-	-
<b>Totale commissioni da gestioni ricevute in delega</b>	<b>353</b>	<b>-</b>	<b>353</b>	<b>333</b>	<b>-</b>	<b>333</b>
<b>Totale commissioni per gestione (A)</b>	<b>163.326</b>	<b>(121)</b>	<b>163.241</b>	<b>149.790</b>	<b>(118)</b>	<b>149.672</b>



Servizi	01/01/10-30/06/10			01/01/09-30/06/09		
	Commissioni Attive	Commissioni Passive	Nette	Commissioni Attive	Commissioni Passive	Nette
<b>B. Altri servizi</b>	-	-	-	-	-	-
Consulenza	-	-	-	-	-	-
Altri servizi :	-	-	-	-	-	-
Collocamento e distribuzione	4.325		4.325	3.066		
Raccolta ordini	547	-	547	319	-	319
<b>Totale commissioni per altri servizi (B)</b>	<b>4.872</b>	<b>-</b>	<b>4.872</b>	<b>3.385</b>	<b>-</b>	<b>319</b>
Commissioni passive per collocamento, distribuzione e raccolta ordini		(89.027)			(78.476)	
<b>Commissioni complessive (A+B)</b>	<b>168.198</b>	<b>(89.148)</b>	<b>79.050</b>	<b>153.175</b>	<b>(78.594)</b>	<b>74.581</b>

Composizione della voce "Interessi attivi e proventi assimilati"

La voce presenta un saldo di euro/migliaia 980 (euro/migliaia 702 al 30 giugno 2009 e euro/migliaia 1.433 al 31 dicembre 2009)

#### Interessi

Voci/Forme tecniche	Titoli di debito	Pronti contro termine	Depositi e conti correnti	Altre operazioni	Totale 01/01/10-30/06/10	Totale 01/01/09-30/06/09	Totale 2009
1. Attività finanziarie detenute per la negoziazione	-	-	-	-	-	-	-
2. Attività finanziarie valutate al <i>fair value</i>	-	-	-	-	-	-	-
3. Attività finanziarie disponibili per la vendita	-	-	-	11	11	11	22
4. Attività finanziarie detenute sino alla scadenza	-	-	-	-	-	-	-
5. Crediti	-		772	-	772	444	669
6. Altre Attività				197	197	247	742
7. Derivati di copertura				-	-	-	-
<b>Totale</b>	<b>-</b>	<b>-</b>	<b>772</b>	<b>208</b>	<b>980</b>	<b>702</b>	<b>1.433</b>

La voce "Altre Attività" comprende gli interessi maturati sui finanziamenti erogati ai promotori finanziari da Azimut Consulenza Sim Spa e da AZ Investimenti Sim Spa.

**Informazioni sul conto economico**
**Composizione della voce “Interessi passivi e oneri assimilati”**

La voce presenta un saldo di euro/migliaia 3.340 (euro/migliaia 3.917 al 30 giugno 2009 e euro/migliaia 6.873 al 31 dicembre 2009).

Voci/Forme tecniche	Finanziamenti	Pronti contro termine	Titoli	Altro	Totale 01/01/10-30/06/10	Totale 01/01/09-30.06.09	Totale 2009
1. Debiti	1.214	-	-	4	1.218	3.860	4.686
2. Titoli in circolazione	-	-	2.070	-	2.070	-	2.070
3. Passività finanziarie di negoziazione	-	-	-	-	-	-	-
4. Passività finanziarie al <i>fair value</i>	-	-	-	-	-	-	-
5. Altre Passività	-	-	-	52	52	57	117
6. Derivati di copertura	-	-	-	-	-	-	-
<b>Totale</b>	<b>1.214</b>	<b>-</b>	<b>2.070</b>	<b>56</b>	<b>3.340</b>	<b>3.917</b>	<b>6.873</b>

I “Debiti per finanziamenti” comprendono principalmente gli interessi pagati sui finanziamenti accesi dalla Capogruppo.

**Premi Netti**

La voce presenta un saldo di euro/migliaia 3.635 (euro/migliaia 837 al 30 giugno 2009 e euro/migliaia 2.551 al 31 dicembre 2009) per premi relativi alle polizze unit-linked emesse dalla compagnia assicurativa irlandese AZ Life Ltd, classificate come contratti assicurativi.

**Proventi (oneri) netti derivanti da strumenti finanziari a *fair value* rilevato a conto economico**

La voce presenta un saldo di euro/migliaia 106.695 (euro/migliaia 1.808 al 30 giugno 2009 e euro/migliaia 48.772 al 31 dicembre 2009) e si riferisce agli utili e alle perdite realizzate e alle variazioni di valore delle attività e passività finanziarie, connesse alle polizze unit-linked emesse, e valutate a *fair value*.

**Utile (Perdite) da cessione o riacquisto**

La voce presenta un saldo di euro/migliaia 21 (euro/migliaia 416 al 30 giugno 2009 e euro/migliaia 479 al 31 dicembre 2009)



Composizione della voce "Utile (perdite) da cessione"

Voci/componenti reddituali	Totale 01/01/10-30/06/10			Totale 01/01/09-30/06/09		
	Utile	Perdita	Risultato netto	Utile	Perdita	Risultato netto
<b>1. Attività finanziarie</b>						
1.1 Attività disponibili per la vendita	21	-	21	417	-	417
1.2 Attività detenute sino alla scadenza	-	-	-	-	-	-
1.3 Altre attività finanziarie	-	-	-	-	(1)	(1)
<b>Totale (1)</b>	<b>21</b>	<b>-</b>	<b>21</b>	<b>417</b>	<b>(1)</b>	<b>416</b>
<b>2. Passività finanziarie</b>						
2.1 Debiti	-	-	-	-	-	-
2.2 Titoli in circolazione	-	-	-	-	-	-
<b>Totale (2)</b>	<b>-</b>	<b>-</b>	<b>-</b>	<b>-</b>	<b>-</b>	<b>-</b>
<b>Totale (1+2)</b>	<b>21</b>	<b>-</b>	<b>21</b>	<b>417</b>	<b>(1)</b>	<b>416</b>

Composizione della voce "Spese per il personale"

La voce presenta un saldo di euro/migliaia 13.867 (euro/migliaia 11.531 al 30 giugno 2009 e euro/migliaia 23.980 al 31 dicembre 2009) ed è composta come segue:

**Spese amministrative**

## Informazioni sul conto economico

Voci	Totale 01.01.10- 30.06.10	Totale 01.01.09- 30.06.09	Totale 2009
<b>1. Personale dipendente</b>	<b>7.311</b>	<b>6.943</b>	<b>13.262</b>
a) salari e stipendi e oneri assimilabili	5.210	5.008	9.786
b) oneri sociali	1.778	1.573	2.843
c) indennità di fine rapporto	0	-	-
d) spese previdenziali	0	-	-
e) accantonamento al trattamento di fine rapporto del personale	257	290	507
f) accantonamento al fondo trattamento di quiescenza e obblighi simili:	0	-	-
a contribuzione definita	0	-	-
a benefici definiti	0	-	-
g) versamenti ai fondi di previdenza complementare esterni:	19	23	43
a contribuzione definita	19	23	43
a benefici definiti	0	-	-
h) altre spese	47	49	83
<b>2. Altro personale in attività</b>	<b>377</b>	<b>550</b>	<b>1.326</b>
<b>3. Amministratori e Sindaci</b>	<b>6.179</b>	<b>4.038</b>	<b>9.392</b>
<b>4. Personale collocato a riposo</b>	<b>0</b>	<b>-</b>	<b>-</b>
<b>5. Recuperi di spesa per dipendenti distaccati presso altre aziende</b>	<b>0</b>	<b>-</b>	<b>-</b>
<b>6. Rimborsi di spesa per dipendenti distaccati presso la società</b>	<b>0</b>	<b>-</b>	<b>-</b>
<b>Totale</b>	<b>13.867</b>	<b>11.531</b>	<b>23.980</b>

La voce “Amministratori e sindaci”, al 30 giugno 2010, comprende anche i premi per la stipula di polizze per responsabilità civile del Consiglio d’Amministrazione, in precedenza classificati all’interno delle “altre spese amministrative - premi di assicurazione”; al fine di preservare l’omogeneità dei dati si è proceduto ad analogia riclassifica dei saldi al 30 giugno 2009 (euro/migliaia 24).

## Numero medio dipendenti ripartiti per categoria

	30/06/10	30/06/09
Dirigenti	23,5	25,0
Quadri direttivi	37,5	42,0
Restante personale	52,67	54,17



#### Composizione della voce "Altre spese amministrative"

La voce presenta un saldo di euro/migliaia 18.335 (euro/migliaia 17.735 al 30 giugno 2009 e euro/migliaia 33.180 al 31 dicembre 2009) ed è composta come segue:

	Totale 01.01.10- 30.06.10	Totale 01.01.09- 30.06.09	Totale 2009
Prestazioni professionali	1.194	782	1.834
Pubblicità, promozioni e spese commerciali	830	1.455	1.802
Spese di comunicazione e trasmissione dati	904	730	1.394
Contributi Enasarco/Firr	3.032	2.771	3.934
Fitti e canoni	1.658	1.798	3.346
Premi di assicurazione	271	262	594
Oneri Tributari	31	77	121
Locazioni e noleggi	610	676	1.385
Attività in Outsourcing e prestazioni diverse EDP	6.403	6.325	12.665
Spese di manutenzione	87	109	160
Altre spese amministrative	3.315	2.750	5.945
<b>Totale</b>	<b>18.335</b>	<b>17.735</b>	<b>33.180</b>

La voce "Attività in Outsourcing e prestazioni diverse EDP" comprende principalmente le spese relative ai servizi dati in outsourcing per servizi informatici per euro/migliaia 2.373 e per servizi operativi per euro/migliaia 3.864.

Le rettifiche di valore su beni materiali costituiti da ammortamenti calcolati al 30 giugno 2010 sono così suddivisi:

#### Rettifiche di valore nette su attività materiali

#### Composizione della voce "Rettifiche di valore nette su attività materiali"

Voci/rettifiche e riprese di valore	Ammortamento	Rettifiche di valore per deterioramento	Riprese di valore	Risultato netto
1. di proprietà	-	-	-	-
ad uso funzionale	330	-	-	330
per investimento	-	-	-	-
2. Acquisite in leasing finanziario	-	-	-	-
ad uso funzionale	-	-	-	-
per investimento	-	-	-	-
<b>Totale</b>	<b>330</b>	<b>-</b>	<b>-</b>	<b>330</b>

## Informazioni sul conto economico

### Rettifiche di valore nette su attività immateriali

Le rettifiche di valore su beni immateriali costituiti da ammortamenti calcolati al 30 giugno 2010 sono così suddivisi:

Composizione della voce "Rettifiche di valore nette su attività immateriali"

Voci/rettifiche e riprese di valore	Ammortamento	Rettifiche di valore per deterioramento	Riprese di valore	Risultato netto
1. Avviamento	-	-	-	-
2. Altre Attività immateriali	-	-	-	-
2.1 di proprietà	-	-	-	-
generate internamente	-	-	-	-
altre	303	-	-	303
2.2 acquisite in leasing finanziario	-	-	-	-
<b>Totale</b>	<b>303</b>	<b>-</b>	<b>-</b>	<b>303</b>

### Imposte sul reddito dell'esercizio dell'operatività corrente

Composizione della voce "Imposte sul reddito dell'esercizio dell'operatività corrente"

	Totale 01/01/10- 30/06/10	Totale 01/01/09- 30/06/09	Totale 2009
1. Imposte correnti	2.446	1.512	4.387
2. Variazioni delle imposte correnti dei precedenti esercizi	-	-	-
3. Riduzione delle imposte correnti dell'esercizio	-	-	-
4. Variazione delle imposte anticipate	(2.639)	(6.784)	(3.342)
5. Variazione delle imposte differite	1.379	2.897	4.214
<b>Imposte di competenza dell'esercizio</b>	<b>1.186</b>	<b>(2.375)</b>	<b>5.259</b>

La voce "Variazione delle imposte anticipate" recepisce principalmente il rilascio delle imposte anticipate sul controvalore del canone di leasing deducibile nell'esercizio.

La voce "Variazione delle imposte differite" accoglie l'accantonamento delle imposte differite, in applicazione del principio contabile internazionale (*IAS 12*), relativo alle differenze temporanee fra il valore contabile e il valore fiscale dell'avviamento.

Si ritiene che tali imposte non si trasformeranno ragionevolmente in un onere effettivo, poiché la suddetta differenza temporanea è destinata a ridursi attraverso un esito negativo dell'*impairment test* che comporti la svalutazione dell'avviamento e del marchio o a seguito di cessione.

La stessa voce comprende inoltre le imposte differite sugli utili di periodo delle società controllate incluse nel perimetro di consolidamento.



## Altre informazioni

Le società del Gruppo Azimut detengono nel loro portafoglio di proprietà strumenti finanziari soggetti a rischi di natura finanziaria che risultano esclusivamente composti da fondi comuni d'investimento gestiti da società del Gruppo Azimut e Titoli di Stato, nell'ambito delle politiche di gestione della liquidità del Gruppo stesso. Alla data di riferimento il dettaglio è il seguente:

### Informazioni sui rischi e sulle relative politiche di copertura

Denominazione	Emittente	Società	Saldo 30/06/10 (Euro/000)	Tipologia
Azimut Garanzia	Azimut SGR	Azimut SGR	1.028	Fondo comune aperto
Reserve Short Term	AZ Fund Mangement Sa	Azimut SGR	5.007	Fondo comune aperto
Institutional Target	AZ Fund Mangement Sa	AZ Fund Mangement Sa	5.032	Fondo comune aperto
Irish Government Stock 4,5% 2020	Governo irlandese	AZ Life Ltd	428	Titolo di Stato
<b>Totale</b>			<b>11.495<sup>(1)</sup></b>	

(1): all'interno degli schemi di bilancio consolidato al 30 giugno 2010, tale controvalore è compreso nella voce "Attività finanziarie disponibili per la vendita".

I rischi finanziari legati all'attività di impiego della liquidità risultano quindi limitati a fronte delle politiche d'investimento rivolte generalmente a Titoli di Stato e fondi comuni di natura monetaria, nonché di natura flessibile che si caratterizzano per la bassa volatilità del mark to market e per la contenuta esposizione ai rischi di liquidità, di cambio e di credito.

Per maggiori informazioni si rimanda al bilancio consolidato al 31 dicembre 2009 al paragrafo "Principali rischi ed incertezze cui Azimut Holding e il Gruppo sono esposti" della Relazione sulla gestione.

## Informazioni sul patrimonio

### Informazioni di natura qualitativa

Con riferimento alle singole voci del patrimonio netto consolidato si rimanda a quanto descritto nel passivo della presente nota illustrativa.

### Informazioni di natura quantitativa

Patrimonio del Gruppo: composizione

Voci/Valori	Importo 30/06/2010	Importo 31/12/2009
<b>1. Capitale</b>	<b>32.324</b>	<b>32.324</b>
<b>2. Sovrapprezzi di emissione</b>	<b>173.987</b>	<b>173.987</b>
<b>3. Riserve</b>	<b>202.698</b>	<b>108.137</b>
di utili		
a) <i>legale</i>	6.465	6.445
b) <i>statutaria</i>		
c) <i>azioni proprie</i>		
d) <i>altre</i>	185.441	90.900
altre	10.792	10.792
<b>4. (Azioni proprie)</b>	<b>(85.083)</b>	<b>(100.976)</b>
<b>5. Riserve da valutazione</b>	<b>40</b>	<b>82</b>
Attività finanziarie disponibili per la vendita	40	82
Attività materiali		
Attività immateriali		
Copertura di investimenti esteri		
Copertura dei flussi finanziari		
Differenze di cambio		
Attività non correnti e gruppi di attività in via di dismissione		
Leggi speciali di rivalutazione		
Utili/perdite attuariali relativi a piani previdenziali a benefici definiti		
Quota delle riserve da valutazione relative a partecipazioni valutate al patrimonio netto		
<b>6. Strumenti di capitale</b>	<b>3.515</b>	<b>3.515</b>
<b>7. Utile (perdita) d'esercizio</b>	<b>46.143</b>	<b>118.237</b>
<b>Totale</b>	<b>373.624</b>	<b>335.306</b>



Prospetto analitico della redditività complessiva

Voci	Importo lordo	Imposta sul reddito	Importo Netto
<b>10. Utile (Perdita) d'esercizio</b>			<b>46.143</b>
Altre componenti reddituali all'ordito delle imposte			
<b>20. Attività finanziarie disponibili per la vendita:</b>	-	-	-
a) variazioni di fair value	(51)	(9)	(42)
b) rigiro a conto economico	-	-	-
rettifiche da deterioramento	-	-	-
utili/perdite da realizzo	-	-	-
c) altre variazioni	-	-	-
<b>30. Attività materiali</b>	-	-	-
<b>40. Attività immateriali</b>	-	-	-
<b>50. Copertura di investimenti esteri:</b>	-	-	-
a) variazioni di fair value	-	-	-
b) rigiro a conto economico	-	-	-
c) altre variazioni	-	-	-
<b>60. Copertura dei flussi finanziari:</b>	-	-	-
a) variazioni di fair value	-	-	-
b) rigiro a conto economico	-	-	-
c) altre variazioni	-	-	-
<b>70. Differenze di cambio:</b>	-	-	-
a) variazioni di valore	-	-	-
b) rigiro a conto economico	-	-	-
c) altre variazioni	-	-	-
<b>80. Attività non correnti in via di dismissione:</b>	-	-	-
a) variazioni di fair value	-	-	-
b) rigiro a conto economico	-	-	-
c) altre variazioni	-	-	-
<b>90. Utili (Perdite) attuariali su piani a benefici definiti</b>	-	-	-
<b>100. Quota delle riserve da valutazione delle partecipazioni valutate a patrimonio netto</b>	-	-	-
a) variazioni di fair value	-	-	-
b) rigiro a conto economico	-	-	-
rettifiche da deterioramento	-	-	-
utili/perdite da realizzo	-	-	-
c) altre variazioni	-	-	-
<b>110. Totale altre componenti reddituali al netto delle imposte</b>	-	-	-
<b>120. Redditività complessiva (Voce 10+110)</b>	-	-	<b>46.101</b>
<b>130. Redditività consolidata complessiva di pertinenza di terzi</b>			
<b>140. Redditività consolidata complessiva di pertinenza della capogruppo</b>			<b>46.101</b>

---

**Informazioni sui compensi  
dei dirigenti con  
responsabilità strategica**

---

**Informazioni sulle  
transazioni con parti  
correlate****Operazioni con parti correlate**

Sono stati contabilizzati dalle società del Gruppo, nel corso del primo semestre 2010, emolumenti a favore degli amministratori per euro/migliaia 5.950 e compensi a favore dei componenti del Collegio Sindacale per euro/migliaia 209.

Le transazioni con parti correlate riguardanti le operazioni commerciali poste in essere da Azimut Holding Spa con le proprie controllate e collegate, nonché tra le controllate e/o collegate stesse nel corso del primo semestre 2010, rientrano nella gestione ordinaria del Gruppo e risultano regolate da termini e condizioni in linea con quelli di mercato.

Inoltre si segnala che:

- Azimut Holding Spa, al 30 giugno 2010 non ha in essere rapporti di finanziamento con le società controllate e collegate. Azimut Holding Spa ha però rilasciato fidejussioni a favore delle società controllate Azimut Consulenza Sim Spa e AZ Investimenti Sim Spa e della società Apogeo Consulting Sim Spa.
- Azimut Holding Spa, in qualità di controllante, Azimut Sgr Spa, Azimut Consulenza Sim Spa, AZ Investimenti Sim Spa Azimut Capital Management Sgr Spa e Azimut Fiduciaria Spa in qualità di controllate, hanno aderito all'istituto del consolidato fiscale nazionale. A fronte di tale adesione le società controllate corrispondono alla Società l'importo equivalente alle imposte rivenienti dai loro rispettivi imponibili positivi.
- Azimut Sgr Spa ed Azimut Consulenza Sim Spa corrispondono ad Azimut Holding Spa, per l'utilizzo del marchio Azimut, royalties per un importo annuo pari al 10% delle commissioni nette, ad eccezione delle commissioni di gestione aggiuntive variabili, per un ammontare minimo ed uno massimo prestabiliti e variabili di anno in anno.
- Per l'attività di coordinamento svolta dalla Capogruppo a favore delle società controllate Azimut Sgr Spa e Azimut Consulenza Sim Spa è previsto un compenso annuo stabilito contrattualmente (complessivamente euro/migliaia 1.000).

In data 30 giugno 2010 sono giunti a scadenza i contratti di *equity swap* stipulati in esecuzione del progetto diretto a favorire lo sviluppo della società controllata AZ Investimenti Sim Spa con i soggetti individuati dal Comitato per la remunerazione, tra cui alcuni amministratori, dirigenti con responsabilità strategiche e promotori finanziari identificati come parti correlate.

Ad alcuni promotori finanziari di Azimut Consulenza Sim Spa e AZ Investimenti Sim Spa, identificati come parti correlate, sono stati concessi finanziamenti dalle rispettive società per un ammontare complessivo pari a euro/migliaia 9.603.

Si segnala inoltre, che agli amministratori del Gruppo che rivestono anche il ruolo di gestori dei fondi comuni d'investimento è stata concessa l'esenzione commissionale sugli eventuali investimenti personali effettuati nei fondi da loro gestiti.

L'incidenza che le operazioni o posizioni con parti correlate hanno sulla situazione



economica, patrimoniale e finanziaria del Gruppo sono dettagliate nella seguente tabella riepilogativa:

	Totale	Parti correlate	
		Valore assoluto	%
<b>Passivo</b>			
Debiti:	111.110	53	0,05
Altre Passività:	61.837	4.655	7,53
<b>Conto economico</b>			
Commissioni passive	89.148	121	0,14
Spese amministrative	32.202	6.359	19,75

Tali saldi sono evidenziati e dettagliati nelle corrispondenti sezioni della presente nota illustrativa.

#### Dividendi pagati

Il dividendo unitario distribuito ai possessori di azioni ordinarie nel 2010 è stato pari a 0,10 euro per azione a titolo di dividendo ordinario e ulteriori 0,10 euro a titolo di dividendo aggiuntivo. Il pagamento è avvenuto con le seguenti modalità:

il dividendo ordinario di 0,10 euro è stato pagato per il 50% in contanti e per il rimanente 50% in azioni proprie detenute in portafoglio dalla società; il dividendo aggiuntivo è stato pagato in azioni proprie detenute in portafoglio dalla società.

Pertanto, ogni azionista ha ricevuto (al lordo delle ritenute di legge) 0,05 euro in contanti, oltre all'assegnazione gratuita di azioni Azimut Holding Spa in ragione di n. 1 azione ordinaria ogni 60 azioni ordinarie possedute (per un totale di n. 2.182.252 azioni). Le predette azioni gratuite (tutte detenute come azioni proprie in portafoglio della società) sono state assegnate previo stacco cedola in data 24 maggio 2010. Sulla base del prezzo ufficiale dell'azione registrato in data 10 marzo 2010, il dividendo complessivo corrisponde a circa 0,20 euro per azione ordinaria.

#### Eventi ed operazioni significative non ricorrenti

Nel corso del primo semestre 2010 non vi sono stati eventi o operazioni significative non ricorrenti, né operazioni atipiche e/o inusuali.

*Per il Consiglio di Amministrazione*

Il Presidente e l'Amministratore Delegato  
(Ing. Pietro Giuliani)

[Altri dettagli informativi](#)



## Attestazione al bilancio consolidato semestrale abbreviato ai sensi dell'art. 154-bis del D.Lgs 58/98

1. I sottoscritti Pietro Giuliani, in qualità di Presidente del Consiglio di Amministrazione e Amministratore Delegato e Marco Malcontenti, in qualità di dirigente preposto alla redazione dei documenti contabili societari, della Azimut Holding Spa attestano, tenuto anche conto di quanto previsto dall'art. 154-bis, commi 3 e 4, del decreto legislativo 24 febbraio 1998, n. 58:

- l'adeguatezza in relazione alle caratteristiche dell'impresa e
- l'effettiva applicazione,

delle procedure amministrative e contabili per la formazione del bilancio consolidato semestrale abbreviato nel corso del primo semestre 2010.

2. La valutazione dell'adeguatezza delle procedure amministrative e contabili per la formazione del bilancio consolidato semestrale abbreviato al 30 giugno 2010 si è basata su un processo definito da Azimut Holding in coerenza con il modello *Internal Control - Integrated Framework* emesso dal *Committee of Sponsoring Organizations of the Treadway Commission* che rappresenta un framework di riferimento generalmente accettato a livello internazionale.

3. Si attesta, inoltre, che:

3.1. il bilancio consolidato semestrale abbreviato al 30 giugno 2010:

- a) è redatto in conformità ai principi contabili internazionali applicabili riconosciuti nella Comunità europea ai sensi del regolamento (CE) n. 1606/2002 del Parlamento europeo e del Consiglio, del 19 luglio 2002;
- b) corrisponde alle risultanze dei libri e delle scritture contabili;
- c) è idoneo a fornire una rappresentazione veritiera e corretta della situazione patrimoniale, economica e finanziaria dell'emittente e dell'insieme delle imprese incluse nel consolidamento.

3.2. La relazione intermedia sulla gestione comprende un'analisi attendibile dei riferimenti agli eventi importanti che si sono verificati nei primi sei mesi dell'esercizio e alla loro incidenza sul bilancio semestrale abbreviato consolidato, unitamente a una descrizione dei principali rischi e incertezze per i sei mesi restanti dell'esercizio. La relazione intermedia sulla gestione comprende, altresì, un'analisi attendibile delle informazioni sulle operazioni rilevanti con parti correlate.

Milano, 29 Luglio 2010

*Il Presidente  
e Amministratore Delegato  
(Ing. Pietro Giuliani)*

*Il Dirigente preposto alla redazione  
dei documenti contabili societari  
(dott. Marco Malcontenti)*

## RELAZIONE DELLA SOCIETÀ DI REVISIONE SULLA REVISIONE CONTABILE LIMITATA DEL BILANCIO CONSOLIDATO SEMESTRALE ABBREVIATO

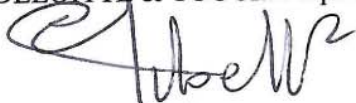
**Agli Azionisti di  
AZIMUT HOLDING S.p.A.**

1. Abbiamo effettuato la revisione contabile limitata del bilancio consolidato semestrale abbreviato, costituito dallo stato patrimoniale, dal conto economico, dal prospetto della redditività complessiva, dal prospetto delle variazioni del patrimonio netto, dal rendiconto finanziario e dalle relative note illustrative, di Azimut Holding S.p.A. e controllate (Gruppo Azimut Holding) al 30 giugno 2010. La responsabilità della redazione del bilancio consolidato semestrale abbreviato in conformità al principio contabile internazionale applicabile per l'informativa finanziaria infrannuale (IAS 34) adottato dall'Unione Europea compete agli Amministratori di Azimut Holding S.p.A.. E' nostra la responsabilità della redazione della presente relazione in base alla revisione contabile limitata svolta.
2. Il nostro lavoro è stato svolto secondo i criteri per la revisione contabile limitata raccomandati dalla Consob con Delibera n. 10867 del 31 luglio 1997. La revisione contabile limitata è consistita principalmente nella raccolta di informazioni sulle poste del bilancio consolidato semestrale abbreviato e sull'omogeneità dei criteri di valutazione, tramite colloqui con la Direzione della Società, e nello svolgimento di analisi di bilancio sui dati contenuti nel predetto bilancio consolidato. La revisione contabile limitata ha escluso procedure di revisione quali sondaggi di conformità e verifiche o procedure di validità delle attività e delle passività ed ha comportato un'estensione di lavoro significativamente inferiore a quella di una revisione contabile completa svolta secondo gli statuiti principi di revisione. Di conseguenza, diversamente da quanto effettuato sul bilancio consolidato di fine esercizio, non esprimiamo un giudizio professionale di revisione sul bilancio consolidato semestrale abbreviato.

Per quanto riguarda i dati relativi al bilancio consolidato dell'esercizio precedente ed al bilancio consolidato semestrale abbreviato dell'anno precedente presentati ai fini comparativi, si fa riferimento alle nostre relazioni rispettivamente emesse in data 6 aprile 2010 e in data 28 agosto 2009.

3. Sulla base di quanto svolto, non sono pervenuti alla nostra attenzione elementi che ci facciano ritenere che il bilancio consolidato semestrale abbreviato del Gruppo Azimut Holding al 30 giugno 2010 non sia stato redatto, in tutti gli aspetti significativi, in conformità al principio contabile internazionale applicabile per l'informativa finanziaria infrannuale (IAS 34) adottato dall'Unione Europea.

DELOITTE & TOUCHE S.p.A.



Paolo Gibello Ribatto  
Socio

Milano, 26 agosto 2010

---

*A cura di:*  
Azimut Holding Spa  
Investor Relations  
Via Cusani 4  
20121 Milano  
[Investor.relations@azimut.it](mailto:Investor.relations@azimut.it)

---

*Progetto grafico e impaginazione*  
Giorgio Rocco Associati  
Milano

